

LA CIRCULACIÓ DE BÉNS I PERSONES A LA MEDITERRÀNIA OCCIDENTAL PREROMANA

JOAN SANMARTÍ

Universitat de Barcelona i Institut d'Estudis Catalans

DAVID ASENSIO

Universitat de Barcelona

DAVID MONTANERO

Universitat de Barcelona

JAUME NOGUERA

Universitat de Barcelona

INTRODUCCIÓ: LA GRAN TRANSFORMACIÓ DEL PRIMER MIL·LENNI A C

El primer mil·lenni aC va ser un període de transformacions molt profundes a la Mediterrània centreoccidental. Les societats que havien ocupat prèviament aquesta zona des del neolític havien experimentat processos de transformació diversos en funció de diferents circumstàncies històriques específiques, d'ordre demogràfic, climàtic i tecnològic, i havien generat expressions culturals extremadament variades, que la recerca arqueològica ha descobert i ordenat en el temps i en l'espai des de fa poc més d'un segle i mig. Aquests processos, malgrat el progrés constant de la investigació en una bona part de la regió —no a tota: l'Àfrica del nord, per exemple, segueix estant poc explorada—, són encara, en general, poc coneguts. És ben segur, en tot cas, que no van desembocar en la consolidació de cap sistema urbà pròpiament dit, malgrat que en diferents zones i moments es van desenvolupar dinàmiques de canvi que conduïen cap a la formació de ciutats i la resta de trets que li estan generalment associats (creixement demogràfic, desenvolupament de la desigualtat social i, en últim terme, dels aparells institucionals que permeten perpetuar-la, és a dir, els estats). És, per exemple, el cas de la cultura d'El Argar, entre finals del tercer mil·lenni aC i la primera meitat del segon, a l'Andalusia oriental. Aquí hi ha indicis d'una estructura jerarquitzada de poblament, amb nuclis centrals que en alguns casos assoleixen o ultrapassen les dues hectàrees i que podien tenir una població pròxima als mil habitants. També sembla haver-hi proves d'estratificació social, de regles d'herència, d'apropiació dels mitjans de producció per les elits i de l'existència d'una ideologia imposada per aquesta. No hi ha unanimitat sobre si aquesta estructura es pot considerar pròpia d'un estat,¹ però, sigui com sigui, sembla segur que el

creixement demogràfic, molt important, i l'ocupació intensiva del territori van conduir a la sobreexplotació de l'entorn natural i, finalment, en absència d'un canvi tecnològic susceptible d'incrementar la capacitat de càrrega, al col·lapse del sistema i la caiguda del poblament. Sense entrar en detalls, sembla també que es van produir fenòmens similars a Sardenya, a principi del primer mil·lenni aC, i uns segles abans a la vall del Po.² Les raons per les quals es van produir processos com els que hem descrit en unes àrees i en uns moments concrets —i no en altres— no són clares. Deriven sens dubte de conjuntures històriques complexes, encara mal conegudes en l'estat actual de la recerca arqueològica, que, en general, és molt limitada —i en algun cas simplement inexistent. Ara bé, en tots els casos el resultat sembla haver estat el mateix: desforestació, terrenys agrícoles sobreexplotats, pobresa energètica dels sòls, falta d'aliments, davallada de la població, desaparició o reducció dels grans centres de població concentrada i probable reducció de la complexitat institucional.

Els processos històrics esdevinguts abans del primer mil·lenni en altres zones de la regió que estudiem són molt variats i responen a patrons culturals molt diversos. Ara bé, en termes generals, i des del punt de vista del desenvolupament sociocultural i la complexitat institucional, no sembla que es produís en cap cas l'aparició de societats estratificades, d'entitats polítiques d'un abast territorial important ni de nuclis de

CACHO QUESADA *et al.*, *Acercándonos al pasado. Prehistoria en 4 actos*, Madrid, Museo Arqueológico Nacional i Consejo Superior de Investigaciones Científicas, 2008, p. 1-7; més matisadament, Borja LEGARRA HERRERO, «Estructura territorial y estado en la cultura argárica», *Menga: Revista de Prehistoria de Andalucía* (Sevilla), vol. 4 (2013), p. 149-171.

2: Anna M. BIETTI, «A Reconstruction of Historical Processes in Bronze and Early Iron Age Italy Based on Recent Archaeological Research», a Peter A. ATTEMA, Albert J. NIJBOER i Andrea ZIFFERRO (eds.), *Papers in Italian Archaeology*, vol. 6: *Communities and Settlements from the Neolithic to the Early Medieval Period*, Oxford, British Archaeological Reports, 2005, p. 9-24, especialment p. 12 i 18-20.

1. Vicente LULL SANTIAGO i Roberto RISCH, «El Estado Argárico», *Verdolay* (Múrcia), vol. 7 (1995), p. 97-100. Per contra, Antonio GILMAN GUILLÉN, «¿Qué podemos decir de la organización social de El Argar a partir de su cultura material?», a Carmen

poblament concentrat que es puguin considerar com a ciutats. La densitat de població sembla haver-se mantingut en nivells baixos o molt baixos, cosa que s'adiu amb uns mitjans de producció agrícola poc desenvolupats, fets majoritàriament de fusta, si hem de jutjar per la manca de restes d'aquest tipus en el registre arqueològic. A la major part del territori, el nivell de complexitat sociocultural havia de situar-se entre els grups familiars i les comunitats locals, en el marc del mode domèstic de producció,³ sense posicions de poder hereditàries ni propietat privada dels mitjans de producció; no es pot descartar que algun grup familiar pogués ostentar conjunturalment un nivell de *riquesa* més elevat respecte a la resta de la comunitat, sense que aquesta posició adquirís un caràcter permanent ni transmissible per herència.

Això, però, canviarà durant el primer mil·lenni aC, arran de noves circumstàncies històriques que configuraran un panorama radicalment diferent. D'una banda, cal tenir present el fenomen migratori protagonitzat per fenicis i grecs, que va tenir com a resultat la fundació de centres de població que sovint devien tenir un caràcter urbà. Això va canviar el panorama cultural i lingüístic d'aquests territoris, i va facilitar l'entrada de nous productes entre les societats indígenes, així com la difusió de nous conreus i de noves tecnologies. L'aparició de productes exòtics utilitzables com a béns de prestigi en les transaccions socials va comportar l'establiment de relacions sistèmiques —com veurem més endavant— entre les societats indígenes i els nous pobladors arribats de l'orient mediterrani, i, fins i tot, segons

3. Sahlins MARSHALL, *Stone Age Economics*, Chicago, Aldine-Atherton, 1972, p. 41-148; Allen W. JOHNSON i Timothy EARLE, *The Evolution of Human Societies. From Foraging Group to Agrarian State*, Stanford, Stanford University Press, 2000, p. 32-34 i 55-146 (capítols 3 a 5).

alguns autors,⁴ en va causar, o afavorir, els processos d'estratificació social. A més, la introducció de la metal·lúrgia del ferro feia possible —però no necessàriament inevitable— un gran increment de la capacitat de càrrega dels territoris i, en conseqüència, de la població, que és una condició necessària per al desenvolupament de les ciutats, l'estratificació social i la formació dels estats (figura 1).

No cal dir que uns fenòmens de l'abast que acabem de mencionar poden ser analitzats des de punts de vista i en escales molt diversos, tots ells valuosos, des de la perspectiva de la mobilitat de les poblacions i les relacions que s'estableixen entre grups humans diversos. La tendència en els darrers decennis ha estat elaborar estudis al nivell micro i semimicro, que cerquen l'anàlisi de les relacions individuals i quotidianes entre individus o grups socials de petita escala, en particular quan impliquen membres d'ètnies diferents, sovint a l'escala domèstica o dels assentaments i amb un enfocament predominantment qualitatiu.⁵ L'interès in-

4. Susan FRANKENSTEIN i Michael ROWLANDS, «The Internal Structure and Regional Context of Early Iron Age Society in South-Western Germany», *Bulletin of the Institute of Archaeology of London* (Londres), vol. 15 (1978), p. 73-112.

5. Ana DELGADO HERVÁS i Meritxell FERRER MARTÍN, «Cultural Contacts in Colonial Settings: The Construction of New Identities in Phoenician Settlements of the Western Mediterranean», *Stanford Journal of Archaeology* (Stanford), vol. 5 (2007), p. 18-42, especialment p. 21-30; Ana DELGADO HERVÁS, «Alimentos, poder e identidad en las comunidades fenicias occidentales», *Cuadernos de Prehistoria y Arqueología de la Universidad de Granada* (Granada), vol. 18 (2008), p. 163-188, especialment p. 161-174; Ana DELGADO HERVÁS, «Mujeres, grupos domésticos y prácticas cotidianas en las comunidades fenicias», a Benjamí COSTA RIBAS (coord.), *Aspectos de la vida y de la muerte en las sociedades fenicio-púnicas: XXIX Jornadas de arqueología fenicio-púnica* (Eivissa, 2014), Eivissa, Museu Arqueològic d'Eivissa i Formentera, 2016, p. 47-84, especialment p. 51-64; Ana DELGADO HERVÁS, Meritxell FERRER MARTÍN i Marta SANTOS RETOLAZA, «¿Dualidad étnica o

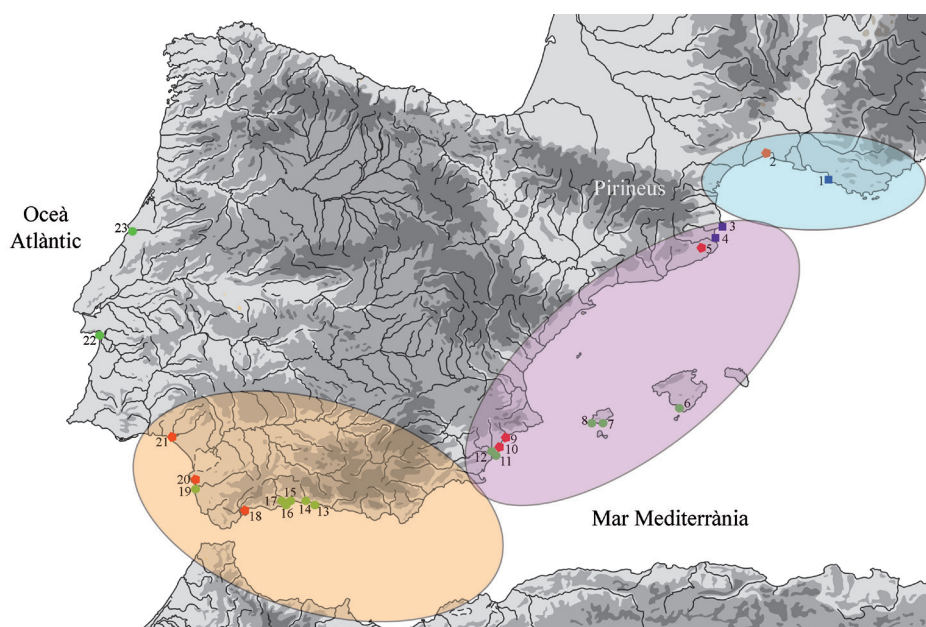


FIGURA 1. Mapa de la Mediterrània occidental amb indicació dels principals assentaments mencionats al text. Els ovals indiquen les àrees d'influència respectives de Massàlia, Ebusus i Gàdir en l'economia-món dels segles IV-III aC. Els quadrats indiquen ciutats gregues; els cercles, ciutats fenicopúniques; els pentàgons, ciutats indígenes: 1) Massàlia; 2) Lata; 3) Rhode; 4) Empòrion; 5) Ullastret; 6) Na Guardis; 7) Ebusus; 8) Sa Caleta; 9) Illeta dels Banyets; 10) La Picola; 11) La Fonteta; 12) Cabeço petit de l'Estany; 13) Morro de Mezquitilla; 14) Toscanos; 15) Malaka; 16) Cerro del Villar; 17) La Rebanadilla; 18) Los Castillejos de Alcorrín; 19) Gàdir; 20) Castillo de Doña Blanca; 21) Huelva; 22) Abul; 23) Santa Olaia (Font: elaboració pròpia).

qüestionable d'aquests estudis no hauria de dur, emperò, a oblidar la importància dels enfocaments a l'escala macro, que permeten identificar l'existència i configuració de sistemes regionals la naturalesa dels quals cal reconèixer i explicar. En aquest treball assajarem un enfocament eclèctic, que intenta reunir en un sol model explicatiu les diferents escales i formes d'anàlisi sobre el fenomen social i econòmic que es tracta en aquesta reunió científica.

ELS ACTORS I LES SEVES RELACIONS

El primer mil·lenni aC fou el període de la primera gran urbanització de la Mediterrània occidental, completada més tard per la colonització romana d'aquest territori, que va configurar un sistema de ciutats que en gran part s'ha perpetuat fins als temps actuals. Es tracta d'un procés complex i multiforme en els seus detalls, que es va desenvolupar de maneres particulars en cada territori, en funció de les conjuntures històriques i geogràfiques que els eren pròpies, però amb característiques comunes importants en molts aspectes. En tot cas, cal distingir els processos de fundació per aportació de població exògena, grega o fenícia, dels processos de desenvolupament intern, fonamentats en el creixement demogràfic i la intensificació econòmica (derivada, en la seva forma més accentuada, de la generalització de l'instrumental de ferro). Aquestes dinàmiques van abocar les societats indígenes a les transformacions profundes, radicals, que suposa l'existència dels estats i de la vida urbana.

El coneixement sobre les societats indígenes de la zona que estudiem en els primers segles del primer mil·lenni aC és limitat i desigual. A l'arc del golf del Lleó i a la costa de Catalunya semblen dominar les societats de nivell familiar, en què les unitats domèstiques són el grup primari de subsistència, amb una elevada capacitat d'autosuficiència econòmica. Això és possible amb densitats de població extremadament baixes i economies basades en la ramaderia, la recol·lecció i l'agricultura d'artiga, la qual cosa devia imposar un desplaçament periòdic dels llocs d'hàbitat, tal com s'ha pogut comprovar alguns cops, amb raonable seguretat.⁶ En alguns casos, el creixement de

mogràfic va provocar l'estabilització d'aquestes poblacions en aldees permanents i protegides per un mur de tanca o, de vegades, poderosament fortificades, tal com es comprova de manera espectacular a la Catalunya occidental, al jaciment dels Vilars (Arbeca, les Garrigues), que remunta al segle VIII aC.⁷ El desenvolupament d'aquests grups locals sembla generalitzat a la Catalunya interior i l'Aragó des de finals del segon mil·lenni aC, a la costa de Catalunya i del País Valencià en el segle VII aC, i una mica abans, en els segles IX-VIII aC, a la Gàl·lia mediterrània. En aquesta darrera zona, però, no es va consolidar, i la població va tornar a davallar en el segle VII aC, en què tornen a predominar els grups familiars amb elevada mobilitat.⁸ Pel que fa a la tecnologia, des del segle VIII aC o poc abans està documentada la presència d'objectes de ferro, però es tracta sempre d'elements de prestigi, relacionats amb la vestimenta i la cura personal, o bé de ganivets; no hi ha, en canvi, espases ni puntes de llança —l'armament ofensiu habitual de l'època— ni instrumental relacionat amb la producció,⁹ que, com ja s'ha dit, devia ser encara predominantment de fusta.

La informació sobre les societats autòctones d'Andalusia és menys abundosa, però no desdium bàsicament, pel que fa al desenvolupament sociocultural, del que

zones limítrofes de la depressió de l'Ebre: actes de la taula rodona, Sant Feliu de Codines, 18-19 de novembre de 1994, Barcelona, Museu Nacional d'Art de Catalunya, 1996, p. 301-317; Dominique GARCIA, «Sistemas agrarios, cultivo de los cereales y urbanización en Galia meridional», a Ramon BUXÓ i CAPDEVILA i Enriqueta PONS i BRUN, *Els productes alimentaris d'origen vegetal a l'edat del Ferro de l'Europa Occidental: de la producció al consum: Actes del XXII Col·loqui Internacional per a l'Estudi de l'Edat del Ferro*, Barcelona, Museu Arqueològic de Catalunya, 2000, p. 189-196; Dominique GARCIA, «Du village à la ville protohistorique dans le sud-est de la France», *Revista d'Arqueologia de Ponent* (Lleida), vol. 15 (2005), p. 119-132.

7. Natàlia ALONSO MARTÍNEZ *et al.*, *Arbeca: la fortalesa de les Vilars. Guies del Museu d'Arqueologia de Catalunya*, Barcelona, Museu d'Arqueologia de Catalunya, 2005; Emili JUNYENT SÁNCHEZ *et al.*, «L'accés fortificat i les portes en el sistema defensiu de la fortalesa dels Vilars (Arbeca, les Garrigues)», *Revista d'Arqueologia de Ponent* (Lleida), vol. 19 (2009), p. 307-334; Emili JUNYENT SÁNCHEZ i Andreu MOYA GARRA, «Els fossats de la fortalesa dels Vilars d'Arbeca (Catalunya, Espanya)», *Revista d'Arqueologia de Ponent* (Lleida), vol. 21 (2011), p. 93-120.

8. Dominique GARCIA, *La Celtique méditerranéenne: Habitats et sociétés en Languedoc et en Provence, VIII^e-I^{er} siècles av. J.-C.*, Paris, Éditions Errance, 2004, p. 27-52.

9. Maria C. BELARTE *et al.*, «From Prestige Objects to the Productive Revolution: Iron and Siderurgy in Catalonia during the First Millennium BC», a Maria Carme BELARTE FRANCO, Maria Carme ROVIRA HORTALÀ i Joan SANMARTÍ GREGO (eds.), *Iron Metallurgy and the Formation of Complex Societies in the Western Mediterranean (1st Millennium BC), Proceedings of the 8th International Archaeological Meeting of Calafell (Calafell, from 6th to 8th October 2016)*, Barcelona, Universitat de Barcelona i Institut Català d'Arqueologia Clàssica, 2020, p. 125-139.

heterogeneidad social? Equipos cerámicos y prácticas cotidianas en la Neápolis de Empòrion c. 425-375 a.C.», *Zephyrus: Revista de prehistoria y arqueología* (Salamanca), vol. 85, núm. 1 (2020), p. 79-108.

6. Joan SANMARTÍ GREGO *et al.*, *L'assentament del bronze final i la primera edat del ferro del Barranc de Gàfols (Ginestar, Ribera d'Ebre)*, Barcelona, Universitat de Barcelona, 2000; David ASENSIO VILARÓ *et al.*, «El poblament de les comarques del curs inferior de l'Ebre durant el Bronze Final i la Primera Edat del Ferro», a Jordi ROVIRA i PORT (coord.), *Models d'ocupació, transformació i explotació del territori entre el 1600 i el 500 A.N.E. a la Catalunya meridional i*

s'observa més al nord.¹⁰ A les àrees costaneres, la documentació actualment disponible indica la presència de comunitats de petita grandària, instal·lades en poblats oberts constituïts per cabanes disperses. Més a l'interior, però, hi ha també una sèrie d'assentaments fortificats, situats en altura sobre els estreps de les serralades litorals. És plausible suposar, per aquesta raó, que les societats d'aquesta zona estaven en un estadi inicial de jerarquitització.¹¹

Des del segle VII aC al sud de la península Ibèrica, i a partir de la centúria següent al territori que s'estén entre Múrcia i Provença, aquestes societats autòctones van evolucionar ràpidament vers la formació d'entitats polítiques d'un cert abast territorial, dirigides des de nuclis de poblament de grandària considerable, sovint de caràcter urbà, per elits netament diferenciades de la resta de la societat gràcies a la formulació d'un sistema ideològic de legitimació de la desigualtat institucionalitzada. No entrarem aquí en la discussió sobre les causes d'aquests processos, que ja hem tractat en altres treballs, ni sobre la correlació entre les noves entitats polítiques i les ètnies indígenes.¹² El fet important a destacar és que aquestes societats autòctones eren poderoses des del punt de vista polític, militar, econòmic i demogràfic, de manera que no podien ser controlades fàcilment pels grecs i fenicis establerts a l'extrem Occident. No es pot parlar, doncs, d'una veritable colonització, en el sentit modern de la paraula —és a dir, amb ocupació per la força del territori, submissió, marginació i explotació de la població indígena— fins a la conquesta bàrquida del territori peninsular a partir de 237 aC i, per descomptat, sota el domini romà.

10. Eduardo GARCÍA ALFONSO, *En la orilla de Tartessos. Indígenas y fenicios en las tierras malagueñas, siglos XI-VI a. C.*, Málaga, Fundación Málaga, 2007; José SUÁREZ PADILLA, «Indígenas y fenicios en el extremo occidental de la costa de Málaga. Siglos IX-VI a. C.», *Mainake* (Málaga), vol. 28 (2006), p. 361-382; José SUÁREZ PADILLA, *Comunidades autóctonas y expansión fenicia a las puertas del estrecho de Gibraltar (siglos XII-VII a. C.)*, Madrid, Universidad Complutense de Madrid (tesi doctoral), 2018, p. 149-166 i 216-224.

11. Alfredo MEDEROS MARTÍN, «El Bronce Final», a Francisco GRACIA ALONSO (coord.), *De Iberia a Hispania*, Barcelona, Ariel, 2008, p. 19-91.

12. Joan SANMARTÍ GREGO, «From Local Groups to Early States: the Development of Complexity in Protohistoric Catalonia», *Pyrenae* (Barcelona), vol. 35, núm. 1 (2004), p. 7-41; Joan SANMARTÍ GREGO, «Long-term Social Change in Iron Age Northern Iberia», a Bernard KNAPP i Peter VAN DOMMELEN (eds.), *The Cambridge Prehistory of the Bronze & Iron Age Mediterranean*, Cambridge i Nova York, Cambridge University Press, 2015, p. 454-470; Joan SANMARTÍ GREGO, «From the Archaic States to Romanization: a Historical and Evolutionary Perspective on the Iberians», *Catalan Historical Review* (Barcelona), vol. 2 (2009), p. 9-32; Joan SANMARTÍ GREGO *et al.*, «Sobre la noció de ciutat i la formació dels primers nuclis urbans a la Mediterrània centreoccidental», a Flocel SABATÉ I CURULL (ed.), *Ciutats mediterrànies: l'espai i el territori*, Barcelona, Institut d'Estudis Catalans, 2020, p. 23-38.

Pel que fa a les Balears, s'hi dibuixa una trajectòria evolutiva *clàssica*. Poblades per primera vegada a finals del tercer mil·lenni aC, s'hi documenta un creixement demogràfic progressiu, que va conduir a la formació dels primers poblats estables en construccions domèstiques naviformes durant el segon mil·lenni aC. Coincidint aproximadament amb els inicis de la presència fenícia a la Mediterrània occidental, a principi del primer mil·lenni aC, es desenvolupa a Mallorca i Menorca la cultura talaiòtica —nom derivat del terme *talaiot* amb què es designen en català els monuments turriformes que en són característics. En aquesta nova etapa es va produir un nou creixement de la població i la formació de nombrosos poblats emmurallats. Llur superfície mitjana és considerable (0,61 ha a Mallorca; 1,3 ha a Menorca) i cobreixen la totalitat del territori cultivable, amb una distància mitjana entre assentaments de 2,5 km a Mallorca, i d'1,8 km a Menorca.¹³ Tot això permet suposar que hi havia un principi de jerarquitització social, revelat, entre altres indicis, per l'existència de necròpolis *especials* pels tipus d'estructures que s'hi documenten (concretament les de Son Real i Illot dels Porros).¹⁴

Dels assentaments fenicis i grecs cal destacar-ne la grandària relativament reduïda i la migradesa del territori, amb dues excepcions importants: Massàlia (l'actual Marsella) i Ebusus (l'actual Eivissa). La primera, que va arribar a cobrir unes 50 ha (però només 20 ha en les seves fases inicials) i a controlar un territori d'uns 200-300 km², es pot considerar des d'aquests punts de vista com una *polis normal*,¹⁵ però la resta d'assentaments focus d'extrem Occident són nuclis d'unes poques hectàrees de superfície, amb territoris d'explotació reduïts, potser inexistents en algun cas. Empòrion, el més antic, i potser el més important, no va depassar les 5-7 ha;¹⁶ Agathé-Agda (Agde), fundada a finals del

13. F. Javier ARAMBURU-ZABALA HIGUERA, *El patrón de asentamiento de la cultura talaiótica de Mallorca*, Palma, El Tall, p. 173-198.

14. Miquel TARRADELL I MATEU, *La necròpolis de Son Real y la Illa dels Porros (Mallorca)*, Madrid, Servicio de Publicaciones del Ministerio de Educación y Ciencia, 1964; Miquel TARRADELL I MATEU i Jordi HERNÁNDEZ GASCH, *Son Real: necròpolis talaiótica de la edad del hierro. Catálogo e inventarios*, vol. 1, Barcelona, Universitat de Barcelona, 1998; Jordi HERNÁNDEZ GASCH *et al.*, «La necròpoli talaiòtica de s'Illot dels Porros», *Pyrenae* (Barcelona), vol. 29 (1998), p. 69-95.

15. Herman H. MOGENS, *A Comparative Study of Thirty City-State Cultures*, Copenhagen, C. A. Reitzel, 2006, p. 155.

16. Marta SANTOS RETOLAZA, «L'arqueologia grega a Empúries. Un discurs en construcció», *Annals de l'Institut d'Estudis Empordanesos* (Figueras), vol. 39 (2008), p. 49-79, especialment p. 52 i 64; Xavier AQUILUÉ ABADÍAS, «Empòrion/Emporiae. Una antiga ciutat portuària en el extrem occidental del Mediterràneo», a José M. LÓPEZ BALLESTA i María M. ROS SALA, *Conviviendo con la Arqueología: las capitales de las grandes potencias mediterráneas en la antigüedad, una mirada alternativa: PHICARIA: V Encuentros Internacionales del Mediterráneo*, Mazarrón, Universidad Popular de Mazarrón, 2017, p. 106-121.

segle v aC, no arribava a les 5;¹⁷ Òlbia de Provença i Rhode (Roses), fundades totes dues al segle iv aC, eren encara més petites (la primera fa unes 2,5 ha,¹⁸ i la segona, encara insuficientment explorada, no devia ser gaire més gran: 1,6 ha el nucli inicial; una mica més gran a partir del segle III aC).¹⁹

Aquest panorama és globalment molt diferent del de Sicília i la Magna Grècia, on existiren nombroses ciutats gregues, que sovint eren de grans dimensions, amb més de 100 ha de superfície, com Siracusa, Himera, Mègara Hiblea, Selinunt, Metapont, que controlaven grans territoris (Siracusa: 4.700 km², Tarent: 800 km², Velia: 375 km², etc.),²⁰ i que, almenys en alguns casos, tenien una població indígena sotmesa, probablement segons la fórmula de la dependència comunitària (el cas més clar, sempre relativament, és el dels *kylyrioi* de Siracusa).²¹ Aquestes situacions —control de grans territoris arrabassats a les poblacions indígenes, submissió i explotacions d'aquestes— recorden el colonialisme modern. Algunes d'aquestes ciutats —en particular Selinunt, Himera, Agrigent i Siracusa— es van dotar amb el temps d'un aparell monumental extraordinari, que inclou sistemes defensius importants i temples de dimensions gegantines, la qual cosa en reflecteix el poder econòmic i demogràfic, que es devia

basar en bona part sobre l'explotació de les poblacions indígenes sotmeses.²² En comparació amb això, els grecs d'extrem Occident apareixen, fins i tot en els moments de la seva màxima expansió, com una població demogràficament dèbil, amb unes relacions necessàriament diferents amb un *hinterland* indígena enorme, densament poblat (almenys des del segle vi aC) per comunitats que disposaven dels mitjans tecnològics —en particular la metal·lúrgia del ferro— necessaris per fabricar un equipament productiu²³ i militar eficient.²⁴

Sembla evident que, tal com indiquen les fonts escrites, els focuus van basar sempre la seva economia en el tràfic comercial, però amb estratègies diverses. Així, Massàlia es va fundar vers 600 aC al costat d'un dels millors ports de tot el Mediterrani, i a poca distància de la desembocadura del Roine, és a dir, d'una gran via de comunicació amb l'interior d'Europa i, a través dels cursos del Loira i del Sena, amb l'Atlàntic i les illes britàniques. Aproximadament una generació més tard, vers 570-560 aC, van fundar al golf de Roses un petit emplaçament que va conservar durant tota la seva existència el nom d'Empòrion, és a dir, de *lloc d'intercanvi, de comerç*, cosa que fa patent quina en fou la funció essencial, en relació, en aquest cas, amb la península Ibèrica. Durant prop d'un segle Massàlia i Empòrion van tenir la funció essencialment comercial que les fonts antigues atribueixen als focuus, la de vectors dels tràfics a llarga distància, gent especialitzada a transportar i distribuir béns molt variats, produïts majoritàriament, o exclusivament, per altres poblacions. Des de finals del segle vi aC, emperò, Massàlia va desenvolupar una producció vinícola important i destinada a l'exportació, tal com demostra la difusió comercial de les seves àmfores, sobretot a la Gàl·lia mediterrània, però també a la península Ibèrica, l'Europa central, la costa itàlica i, fins i tot, Cartago. Aquests interessos comercials expliquen la progressiva creació, entre el segle v aC i el segle III aC, dels petits assentaments, ja mencionats, a la costa de l'Empordà, del Llenguadoc i de la Provença. Asseguraven el control de les vies de comunicació marítimes i donaven

17. André NICKELS, «Recherches sur la topographie de la ville antique d'Agde (Hérault)», *Documents d'Archéologie Méridionale* (Marsella), vol. 4 (1981), p. 29-50, especialment p. 45; Daniela UGOLINI i Céline PARDIES, «L'évolution topographique de l'habitat d'Agathe (Agde, F) (VI^e s. av. J.-C.-I^{er} s. apr. J.-C.)», *Archeologia Classica* (Roma), vol. 69, núm. 8 (2018), p. 167-196.

18. Michel BATS, «Les colonies massaliètes de Gaule méridionale. Sources et modèles d'un urbanisme militaire aux IV-III^e s. av. J.-C.», a Sandrine AUGUSTA i Xavier LAFON (dirs.), *Des Ibères aux Vénètes*, Roma, École française de Rome, 2004, p. 51-64, especialment p. 53; Alain BOUET i Florence VÉRDIN, «Olbia de Provence», a Bruno D'AGOSTINO *et al.* (eds.), *D'un monde à l'autre: contacts et acculturation en Gaule méditerranéenne*, Nàpols, Centre Jean Bérard, 2013, p. 353-395.

19. Anna M. PUIG GRIESSENBERGER, «Rhodé (c. 375-195 av. J.-C.)», a Henri TRÉZINY (ed.), *Grecs et indigènes de la Catalogne à la mer Noire: actes des rencontres du programme européen Ramses 2, 2006-2008*, París i Ais de Provença, Éditions Errance i Centre Camille-Jullian, 2010, p. 79-88; Anna M. PUIG GRIESSENBERGER, «Les excavacions a la zona del turó de Santa Maria», a Anna M. PUIG GRIESSENBERGER i Aurora MARTÍN i ORTEGA (coords.), *La colònia grega de Rhode (Roses, Alt Empordà)*, Girona, Museu d'Arqueologia de Catalunya-Girona, 2006, p. 53-138, especialment p. 57 i 142.

20. Michel GRAS, «Naissance du modèle urbain grec dans l'Occident méditerranéen», a Antoni RIERA i MELIS, Josep GUITART i DURAN i Salvador GINER DE SAN JULIÁN (eds.), *Ciutats mediterrànies: civilització i desenvolupament*, Barcelona, Institut d'Estudis Catalans, 2015, p. 39-46.

21. Julio MANGAS MANJARRES, «Servidumbre comunitaria en la Bética preromana», a *Estructuras sociales durante la antigüedad. Actas del Coloquio de 1977*, Oviedo, Instituto de Historia Antigua, 1978, p. 151-161.

22. Francesca SPATAFORA, «Tra Himera e Selinunte: Sicani ed Elimi nella Sicilia centro-occidentale», a José M. ÁLVAREZ MARTÍNEZ, Trinidad NOGALES BASARRATE i Isabel RODÀ DE LLANZA (coords.), *Centro y periferia en el mundo clásico: Actas del XVIII Congreso Internacional de Arqueología Clásica*, Mérida, Museo Nacional de Arte Romano, 2014, p. 381-385.

23. María C. BELARTE *et al.*, «From Prestige Objects...», p. 125-139.

24. Fernando QUESADA SANZ, *El armamento ibérico. Estudio tipológico, geográfico, funcional, social y simbólico de las armas en la cultura Ibérica (siglos VI-I a.C.)*, Montanhac, Éditions Monique Mergoïl, 1997; Cristina FARNIÉ LOBENSTEINER i Fernando QUESADA SANZ, *Espadas de hierro, grebas de bronce. Símbolos de poder e instrumentos de guerra a comienzos de la Edad del Hierro en la Península Ibérica*, Murcia, Dirección General de Cultura, 2005.

segurament sortida de manera periòdica a un excedent de població.²⁵

Paral·lelament, coexistent i possiblement col·laborant amb els focues, els etruscos de la zona de Caere i, potser més en general, de l'Etrúria meridional, mantenien un tràfic comercial important a la Gàl·lia mediterrània i l'extrem nord-est de la península Ibèrica durant els segles VII-VI aC, però que va declinar ràpidament al llarg del segle V aC. Com en el cas dels fenicis de la costa andalusa,²⁶ dels massaliotes des de finals del segle VI aC i, com veurem més tard, dels púnics d'Eivissa, aquesta activitat es basava en la comercialització dels seus propis productes. Segurament es tractava, sobretot, del vi, que s'exportava en àmfores, i també de la vaixella que s'utilitzava per a consumir-lo.²⁷ Això devia donar peu a unes relacions complexes amb els focues i les poblacions de la zona del golf del Lleó.

La presència fenícia a Eivissa remunta com a mínim als volts de 700 aC, quan es va fundar l'assentament de Sa Caleta, a la costa meridional de l'illa, que en aquell moment estava aparentment des poblada. Aquest nucli relativament petit (no més de 4 ha) tenia unes funcions essencialment comercials i metal·lúrgiques, relacionades amb la plata i el ferro.²⁸ Va perdurar durant aproximadament un segle, quan la població es va desplaçar uns quilòmetres cap al nord-est, a l'emplaçament històric de la vila d'Eivissa, que ha perdurat fins a l'actualitat, cosa perfectament lògica ateses les seves condicions immillorables des del punt de vista topogràfic i econòmic. La continuïtat d'ocupació fa difícil reconèixer les característiques de la ciutat feniciopúnica, però les seves dimensions i la seva població havien de ser considerables. Ho indica l'extensió de la necròpolis del Puig des Molins (superior a 5 ha) i el nombre d'hipogeus excavats entre mitjan segle V i mitjan segle IV aC (poc més de tres mil), així com l'àrea de dispersió de restes, que permet pensar en una aglomeració d'un 30 ha en les seves fases més tardanes (sense comptar les zones de tallers i necròpolis). Des

d'aquesta nova ciutat (Ibosim, o Aibosim, d'on deriva el grec Ebysos i el llatí Ebusus) es va dur a terme la colonització agrícola de l'illa, que, com veurem més endavant, va ser el fonament d'una gran projecció comercial a partir de finals del segle V aC. Aquesta connexió entre ciutat i territori queda ben demostrada pel fet que les àmfores en què s'envasaven els productes agrícoles transformats es fabricaven en el barri artesanal del nucli urbà.²⁹

El panorama al sud de la península Ibèrica presenta molts punts en comú amb el que acabem de veure, però també alguns matisos diferencials. Des de l'últim quart del segle IX aC, i en el termini, bastant ràpid, d'uns quants decennis, es va desenvolupar un important procés de migració d'una població fenícia que es va establir entre Santa Olaia, a la desembocadura del riu Mondego, fins a la Fonteta i el cabeço petit de l'Estany (en castellà, Cabezo Pequeño del Estañó), al baix Segura, amb una extensió ja mencionada a l'illa d'Eivissa (Sa Caleta). L'absència, encara ara, d'un nombre important d'excavacions en extensió fa que la naturalesa d'aquests assentaments no sigui prou ben coneguda, però les dades disponibles permeten afirmar una certa diversitat. Primerament, la distribució d'aquests nuclis indica de manera ben clara que són molt més nombrosos a la costa mediterrània que al litoral atlàntic, cosa que suggereix l'existència d'estratègies econòmiques diferenciades a una zona i a l'altra. A la costa atlàntica no hi ha, més enllà de la zona de Cadis, cap indici d'una economia fenícia de base agrícola, i sembla lògic mantenir la idea que l'objectiu fonamental d'assentaments com Abul (figura 2) i Santa Olaia era la captació dels recursos minerals de la costa portuguesa i galaica (Serrinha i Beiras interiors) i potser fins i tot de les illes britàniques, productores d'estany.³⁰ En canvi, els assentaments fenicis són molt més nombrosos i relativament més grans a la costa mediterrània, i sovint són molt pròxims entre ells. En aquesta darrera zona també hi ha recursos miners, tant a la zona d'Almeria i Màlaga com, especialment, a Múrcia (Almadén).³¹ La hipòtesi d'una colonització agrícola està confirmada, almenys en part, per les anàlisis paleoambientals que demostren una desforestació de les àrees pròximes a

25. Michel BATS, «Les colonies massaliètes...», p. 51-64.

26. Diego RUIZ MATA, «Varios aspectos sobre el vino y la bodega turdetana-púnica de la sierra de San Cristóbal, en el Puerto de Santa María (Cádiz)», *Revista de Historia del Puerto* (El Puerto de Santa María), vol. 60 (2018), p. 9-131.

27. Michael DIETLER, *Archaeologies of Colonialism: Consumption, Entanglement, and Violence in Ancient Mediterranean France*, Berkeley, University of California Press, 2010, p. 94-104; Jean-Paul MOREL, «Les étrusques en Méditerranée nord-occidentale: résultats et tendances des recherches récentes», a Stefano GORI i Maria C. BETTINI (eds.), *Gli Etruschi da Genova ad Ampurias: atti del XXIV Convegno di Studi Etruschi ed Italici, Marseille-Lattes, 26 settembre-1 ottobre 2002*, vol. 1, Pisa, Institut Editoriali et Poligrafici Internazionali, 2006, p. 23-45.

28. Joan RAMON TORRES, *Excavaciones arqueológicas en el asentamiento fenicio de Sa Caleta (Ibiza)*, Barcelona, Universitat Pompeu Fabra, 2007; Joan RAMON TORRES, «Eivissa feniciopúnica, vint-i-cinc anys d'investigació», *Fonaments* (Barcelona), vol. 12 (2005), p. 107-138, especialment p. 112.

29. Sobre totes aquestes qüestions, vegeu Joan RAMON TORRES, «Eivissa feniciopúnica...», p. 107-138.

30. Ana M. ARRUDA, *Los fenicios en Portugal: Fenicios y mundo indígena en el centro y sur de Portugal (siglos VIII-VI a. C.)*, Barcelona, Universitat Pompeu Fabra, 2002, p. 97-100 i 252-256; Maria Eugenia AUBET SEMMLER, *Tiro y las colonias fenicias de Occidente*, Barcelona, Ediciones Bellaterra, 2009, p. 295-301.

31. Fernando PRADOS MARTÍNEZ, Antonio GARCÍA MENÁRGUEZ i Helena JIMÉNEZ VIALÁS, «La ciudadela fenicia. Excavaciones arqueológicas en el Cabeço petit de l'Estany (Guardamar del Segura, Alicante)», a *Actualidad de la investigación arqueológica en España II (2019-2020): conferencias impartidas en el Museo Arqueológico Nacional*, Madrid, Ministerio de Cultura y Deporte, 2020, p. 99-113, especialment p. 110-113.

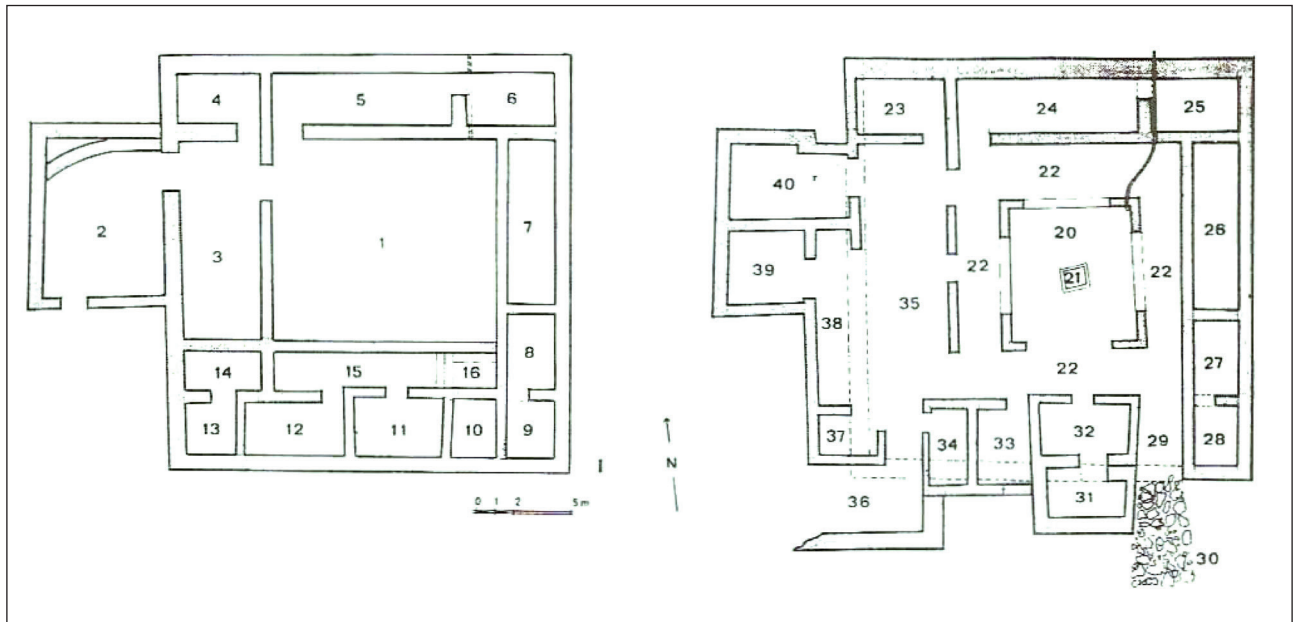


FIGURA 2. Planta de l'assentament fenici d'Abul (Alcácer do Sal, Alentejo litoral) [Font: Françoise MAYET i Carlos TAVARES DA SILVA, *Le site phénicien d'Abul (Portugal): comptoir et sanctuaire*, París, De Boccard, 2000].

alguns d'aquests assentaments, concretament el Cerro del Villar,³² i sobretot per les dades que revelen una producció amfòrica important. Aquesta producció, probablement centrada en el vi, l'oli i les salaons de peix, estava orientada en bona part a l'exportació. Així ho mostra la presència d'aquests envasos, en quantitats de vegades importants, a la costa ibèrica, la del Marroc i Algèria, a Cartago i a Ischia.³³ També és evident que la fundació de nuclis sovint tan pròxims respon més a un model de colonització agrícola que al drenatge de la producció metal·lífera de l'interior o a la vella idea que es tractés d'escapes de navegació en les rutes a llarga distància que connectaven les zones metal·líferes atlàntiques amb el Llevant mediterrani.

LES FORMES DE CONTACTE

Com ja hem indicat, el desenvolupament intern de les societats autòctones, els canvis tecnològics i la presència de fenicis i grecs van donar lloc a un increment

progressiu de la mobilitat i els contactes de les diferents poblacions, protagonitzat sovint per comerciants, però també probablement per altres segments de la població, incloent els mercenaris gals, ibers i balears, que van tenir un paper destacat en els exèrcits cartaginesos.

En un nivell micro, cal considerar les dades que poden indicar la presència d'individus o famílies indígenes en assentaments fenicis i grecs. Aquesta presència es dedueix, sobretot en les primeres etapes d'aquests darrers —Massàlia, Empòrion, La Fonteta, Morro de Mezquitilla, Toscanos, La Rebanadilla, Cerro del Villar o la mateixa Cadis—, per la presència de vasos a mà que semblen productes de les comunitats autòctones. La interpretació sociològica d'aquest fet no és senzilla.³⁴ Aquests vasos podrien haver estat simplement adquirits als pobladors locals; això seria particularment probable si es pogués demostrar que eren funcionalment equivalents als vasos de cuina fenicis, cosa que almenys en alguns casos sembla probable. Hi ha, però, altres interpretacions possibles, com ara la presència de famílies indígenes establertes en els nous assentaments fenicis i grecs, o bé tan sols d'alguns individus, tal vegada de sexe femení, que haurien pogut introduir pràctiques culinàries locals entre els novins-guts.³⁵ Aquestes explicacions no són recíprocament

34. Vegeu la bibliografia citada a la nota 5.

35. Ana DELGADO HERVÁS, «De las cocinas coloniales y otras historias silenciadas: domesticidad, subalternidad e hibridación en las colonias fenicias occidentales», *Saguntum: Papeles del Laboratorio*

32. María Eugenia AUBET SEMMLER i Ana DELGADO HERVÁS, «La colonia fenicia del Cerro del Villar y su territorio», a Carlos GÓMEZ BELLARD (coord.), *Ecohistoria del paisaje agrario. La agricultura fenicio-púnica en el Mediterráneo*, València, Universitat de València, 2003, p. 57-74.

33. Joan RAMON TORRES, «La proyección comercial mediterránea y atlántica de los centros fenicios malagueños en época arcaica», *Mainake* (Málaga), vol. 28 (2006), p. 189-212.

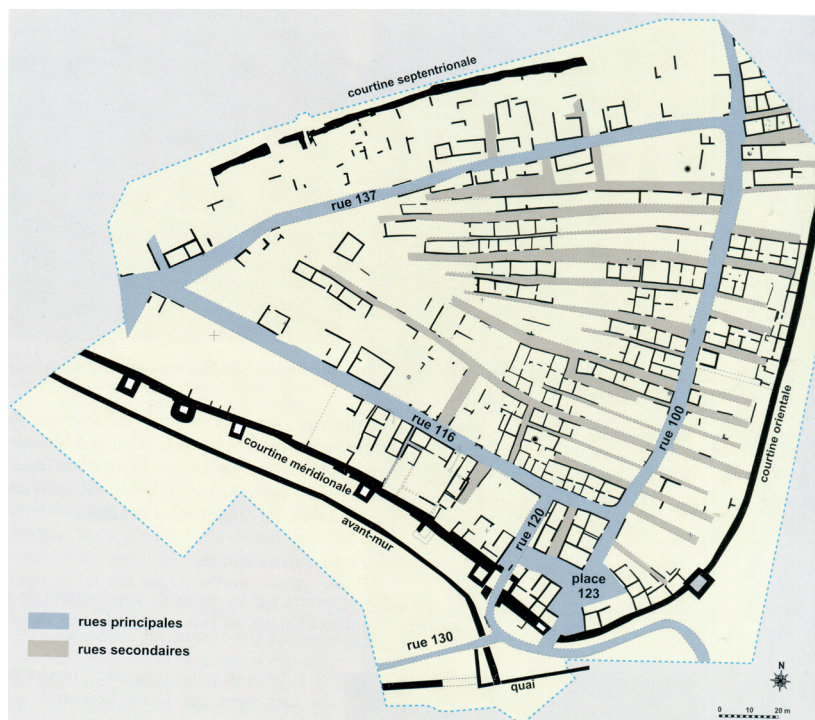


FIGURA 3. Planta de l'assentament portuari de Lata (Lattes), a la costa del Llenguadoc [Font: Michel PY, *Lattara (Lattes, Hérault), comptoir gaulois méditerranéen entre Etrusques, Grecs et Romains*, París, Éditions Errance, 2009, p. 100].

excloents, de manera que és possible imaginar una gran diversitat de situacions, que només es podran precisar en la mesura que la recerca arqueològica proporcioni una informació contextual més àmplia a partir d'excavacions en extensió. Un cas particular en aquest sentit són els vasos amb inscripcions ibèriques (versemblantment) de propietat, però trobats a Empòrion, que suggereixen la presència d'individus d'aquesta ètnia vivint dins la ciutat grega durant el segle IV aC.³⁶ Atès que es tracta sobretot de troballes descontextualitzades i que el coneixement arqueològic sobre la ciutat grega és encara molt limitat, en particular pel que fa als ambients domèstics, el possible estatus d'aquestes persones és difícil de determinar, i també fins a quin punt es pot pensar en l'existència de famílies mixtes. El fet que alguns d'aquests vasos procedeixin d'un sector exterior a la muralla ha fet pensar que potser es tractava d'un barri indígena adjunt a la ciutat grega, l'existència del qual és indicada en el conegut text d'Estrabó.³⁷

rio de Arqueologia de Valencia (València), vol. extra. 9 (2010), p. 27-42; Henri TRÉZINY, «Note sur les céramiques indigènes présentes à Marseille», a Henri TRÉZINY (ed.), *Grecs et indigènes de la Catalogne à la mer Noire: actes des rencontres du programme européen Ramses 2, 2006-2008*, París i Ais de Provença, Éditions Errance i Centre Camille-Jullian, 2010, p. 509.

36. Enric SANMARTÍ GREGO, «Els ibers a Empòrion (segles VI-III a.C.)», *Laietània: Estudis d'història i d'arqueologia de Mataró i del Maresme* (Mataró), vol. 8 (1993), p. 87-101, especialment p. 91.

37. Aquesta visió ha estat recentement posada en dubte: Ana DELGADO HERVÁS, Meritxell FERRER MARTÍN i Marta SANTOS RETOLAZA, «¿Dualidad étnica...», p. 81-83 i 104-106.

Això ens condueix a la qüestió de les comunitats mixtes que semblen habitades per persones d'ètnies diverses. Els testimonis en aquest sentit s'han enriquit en els darrers decennis. D'una banda, hi ha dades que demostren de manera palmària la presència d'etruscos a l'assentament indígena de Lata (Lattes, Llenguadoc), on s'ha descobert una petita part d'un barri de principi del segle V aC que, tant per l'arquitectura com pels objectes d'ús quotidià, es pot considerar molt versemblantment que era habitat per membres d'aquesta ètnia (figura 3).³⁸ Al sud de la península Ibèrica, el cas més conegut, però insuficientment estudiat (o publicat), és el de Castillo de Doña Blanca, tocant a l'antiga desembocadura del Guadalete —i per tant molt pròxim a la ciutat fenícia de Gàdir (Cadis). Aquest assentament estava protegit en el període arcaic per una muralla que presenta elements constructius i defensius tant indígenes (torres de planta circular) com forans (calaixos de fonamentació); a més, immediatament al sud-est, es va fundar el que sembla un barri fenici ben diferenciat.³⁹

38. Michel PY *et al.*, «Les Étrusques et Lattara: nouvelles données», a Stefano GORI i Maria C. BETTINI (eds.), *Gli Etruschi da Genova ad Ampurias: atti del XXIV Convegno di Studi Etruschi ed Italici, Marseille-Lattes, 26 settembre-1 ottobre 2002*, vol. 1, Pisa, Institut Editoriali et Poligrafici Internazionali, 2006, p. 583-603; Michel PY, *Lattara (Lattes, Hérault), comptoir gaulois méditerranéen entre Etrusques, Grecs et Romains*, París, Éditions Errance, 2009.

39. Diego RUIZ MATA i Carmen J. PÉREZ Y PÉREZ, *El poblado fenicio del Castillo de Doña Blanca (El Puerto de Santa María, Cádiz)*, El Puerto de Santa María, Ayuntamiento de El Puerto de

Una situació diferent, almenys en part, es documenta en el segle VIII aC al gran assentament de Los Castillejos de Alcorrín (Màlaga), que també disposa d'una gran muralla, de 2 km de longitud, de tipologia mixta (figura 4), com en el cas de Castillo de Doña Blanca, ja que presenta, a la vegada, torres de planta semicircular, de tipus local, i paraments de muralla totalment verticals, amb alçat, aparentment, de tovots, semblants als de les muralles fenícies i diferents de les construccions atalussades de les fortificacions de l'edat del bronze a la península Ibèrica.⁴⁰ Els materials

Santa María, 1995, p. 99-105; Diego RUIZ MATA, «Arquitectura y urbanismo en la ciudad protohistórica del Castillo de Doña Blanca (El Puerto de Santa María, Cádiz)», a Diego RUIZ MATA i Sebastián CELESTINO PÉREZ (coord.), *Arquitectura Oriental y Orientalizante en la Península Ibérica*, Madrid, Consejo Superior de Investigaciones Científicas, 2001, p. 263-265.

40. Víctor M. RODERO OLIVARES i Lluís BERROCAL RANGEL, «Análisis morfoestructural de la arquitectura defensiva en el ámbito indígena y colonial de la protohistoria antigua peninsular (ca. 1000-600 a.C.)», *Cuadernos de Prehistoria y Arqueología de la Universidad Autónoma de Madrid* (Madrid), vol. 37-38, núm. 1 (2011-2012), p. 223-240, especialment p. 229; Dirce MARZOLI *et al.*, «Los inicios del urbanismo en las sociedades autóctonas localizadas en el entorno del Estrecho de Gibraltar: investigaciones en Los Castillejos de Alcorrín y su territorio (Manilva, Málaga)», *Menga* (Sevilla), vol. 1 (2010), p. 152-183.

ceràmics recuperats a Los Castillejos són majoritàriament de producció indígena, tot i que també hi ha ceràmica fenícia, però les construccions excavades fins al moment actual responen més aviat a tipus fenicis, tant per les seves plantes quadrangulars com per les tècniques constructives. Aquest fet no implica necessàriament la presència de població oriental instal·lada permanentment en aquest lloc —ja que podia tractar-se simplement de l'adopció de les formes arquitectòniques per part de la població local, o una part d'aquesta—, però tampoc es pot excloure aquesta possibilitat.

Un cas particularment debatut és el de Huelva, on hi ha dades que indiquen una important presència fenícia a la part baixa, al peu dels *cabezos*, que remunta al darrer quart del segle IX aC com a mínim. L'escassa entitat de les restes d'hàbitat indígena descobertes sobre els *cabezos* ha portat alguns investigadors a pensar que no tenia una existència real, i que Huelva era integralment un establiment fenici, fins i tot la necròpoli de La Joya, considerada tradicionalment com a indígena.⁴¹

41. Juan P. GARRIDO ROIZ, «Las nuevas excavaciones en el sector tumular de la necrópolis orientalizante de La Joya en Huelva (España)», a Vítor OLIVEIRA JORGE (coord.), *3º Congreso de Arqueología Peninsular: UTAD, Vila Real, setembre de 1999*, vol. 5: *Proto-história da Península Ibérica*, Porto, Associação para o Desen-

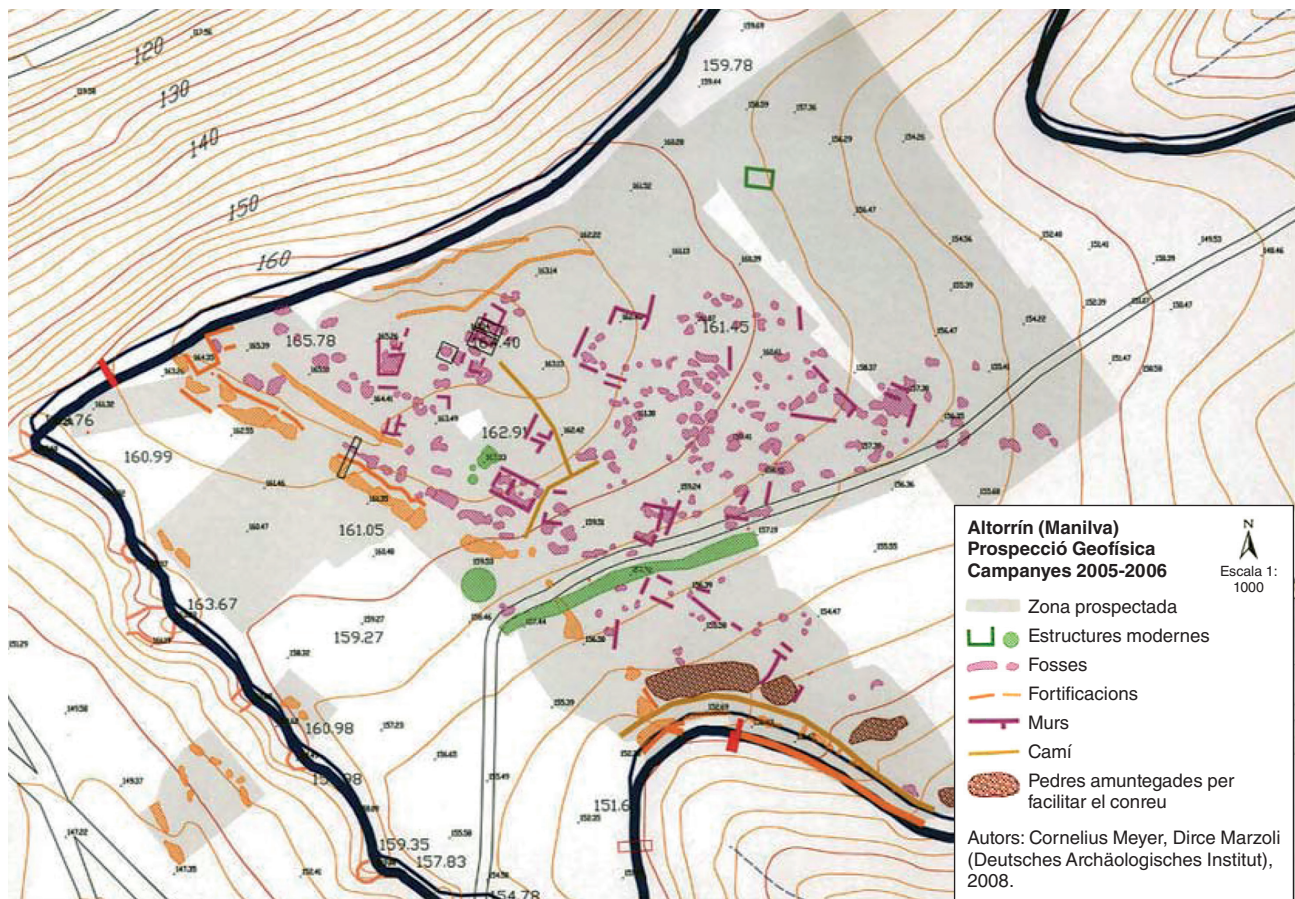


FIGURA 4. L'assentament de Los Castillejos de Alcorrín (Manilva, Màlaga) [Font: Dirce MARZOLI *et al.*, «Los inicios del urbanismo en las sociedades autóctonas localizadas en el entorno del Estrecho de Gibraltar: investigaciones en Los Castillejos de Alcorrín y su territorio (Manilva, Málaga)», *Menga: Revista de Prehistoria de Andalucía* (Sevilla), vol. 1 (2010), p. 157].

En definitiva, la documentació actualment coneguda sembla indicar l'existència a l'extrem Occident de poblacions autòctones molt receptives, que en les primeres fases del contacte van tolerar —i potser fins i tot encoratjar— la fundació dels nombrosos assentaments creats pels pobles arribats de l'Orient mediterrani. És probable que el volum limitat de la població, tant de les societats autòctones com de les al·lògenes, facilités aquesta relació inicial, i que aquesta interacció estimulés, per raons diverses, els processos de canvi sociocultural. En aquest sentit, i com es veurà una mica més avall, es pot mantenir com una hipòtesi de treball vàlida el model desenvolupat per Frankenstein i Rowlands per a l'Europa central, basat a la vegada en la teoria dels béns de prestigi.⁴² En poc temps es va produir també la instal·lació de població exòtica en assentaments indígenes, seguint, aparentment, fórmules diverses que es coneixen encara malament per manca d'excavacions en extensió i, en alguns casos, d'una publicació suficientment detallada dels treballs realitzats.

volumento da Cooperaçao em Arqueologia Peninsular, 2000, p. 241-245; Juan P. GARRIDO ROIZ i Elena M. ORTA GARCÍA, «Nuevas investigaciones en la necrópolis orientalizante de Huelva», a Alfredo GONZÁLEZ PRATS (coord.), *El mundo funerario: III Seminario internacional sobre Temas Fenicios, Guardamar del Segura, mayo de 2002*, Alacant, Instituto Alicantino de Cultura «Juan Gil-Albert», 2004, p. 409-424; Mariano TORRES ORTIZ, *Sociedad y mundo funerario en Tartessos*, Madrid, Real Academia de la Historia, 1999, p. 59-63.

42. Susan FRANKENSTEIN i Michael ROWLANDS, «The Internal Structure...», p. 73-112.

D'acord amb el que s'ha dit en els paràgrafs anteriors, podem pensar que es va crear des de les primeres etapes del contacte un sistema d'interdependència entre unes societats indígenes subministradores de matèries primeres —metalls, sobretot—, productes alimentaris i potser esclaus, i els fenicis, etruscos i grecs, que facilitaven l'accés a béns de prestigi als caps de llinatge indígenes més ben situats per a protagonitzar aquests intercanvis. Aquests darrers devien assolir sovint l'estatus de *Big Men* en un entorn social caracteritzat pel creixement de la població i les tensions que això provoca en l'economia de subsistència. Es tracta de personatges que, per la seva iniciativa personal, són capaços de concitar la fidelitat de seguidors i adeptes i d'acumular béns, que a la vegada han de distribuir a gran escala per conservar la seva condició de *grans homes* i el paper dirigent que els està associat. És un cas característic d'autoritat (no poder) guanyada en un context competitiu, articulat per la generositat interessada (però imprescindible) dels individus dirigits. Un cas ben conegut que pot sustentar aquesta hipòtesi és la important difusió de les àmfores fenícies produïdes a la costa andalusa entre les societats indígenes de la costa oriental de la península Ibèrica.

Les relacions d'interdependència es van perpetuar —i segurament intensificar— amb la formació de les societats indígenes estratificades, dominades per elits que utilitzaven els béns importats per a les seves estratègies de control social. El desenvolupament d'aquests poders polítics va fer possible un control sobre el territori que permetia manipular els intercanvis, tant els



FIGURA 5. El port de comerç de la illa dels Banyets (el Campello, l'Alacantí) [Manuel H. OLCINA DOMÉNECH, Adoración MARTÍNEZ CARMONA i Felicina SALA SELLES, «La Illa dels Banyets de El Campello: algo más que un *unicum* ibérico», a Fernando PRADOS MARTÍNEZ i Feliciano SALA SELLES (coords.), *El Oriente de Occidente: Fenicios y púnicos en el área ibérica*, Alacant, Universitat d'Alacant, 2017, p. 261 (figura 4)].

interiors com amb l'exterior, i regular-ne el volum i la naturalesa, sempre d'acord amb els interessos de les elits. Atès que els béns importats —bàsicament productes alimentaris especialitzats, com el vi, l'oli i les salaons, així com la vaixela per consumir-los— eren utilitzats en els intercanvis socials per part de les elits, i permetien crear lligams de dependència, el poder necessitava controlar-ne l'adquisició i la distribució tan estrictament com fos possible. Efectivament, un accés generalitzat a les fonts de subministrament d'aquest tipus de béns hauria pogut tenir un efecte disruptiu per a l'ordre social establert, ja que n'haurien representat una disminució del valor. Cal doncs suposar que el contacte amb els mercaders fenicis, grecs i etruscos estava limitat en l'espai, i potser també en el temps, i estrictament controlat. Els punts de contacte devien ser *ports de comerç* com els que va definir Polanyi en les relacions comercials entre societats «with differently patterned economic institutions —typically, between a market and non-market economy, or rather between a non-market society and professional traders, who may belong to the market pattern even if the society from which they come, as a whole, does not». ⁴³ Aquests punts de contacte oferien, segons Polanyi, «military security to the inland power; civil protection to the foreign trader; facilities of anchorage, debarkation and storage; the benefit of judicial authorities; agreement on the goods to be traded». ⁴⁴

Les possibilitats de caracterització arqueològica de ports de comerç amb les característiques descrites depenen evidentment de l'existència en assentaments costaners (o accessibles per via d'aigua) d'excavacions en extensió que permetin la detecció de magatzems, temples, instal·lacions portuàries i materials mobles que els són propis. Això, fins al moment actual, només ha estat possible de manera molt limitada. La presència més o menys estable d'una població al·lògena pot ser un indicatiu positiu en aquest sentit. Pel que fa als segles VI-V aC, el cas més probable és el ja esmentat de Lata, al Llenguadoc, on, com s'ha dit, hi ha dades sòlides i convinents sobre la presència d'etruscos convivint amb la població indígena, això sí, durant un temps molt curt, de no més d'una generació. Pot ser també el cas de Huelva, ja des de finals del segle IX aC, o del Castillo de Doña Blanca, i potser també de Los Castillejos d'Alcorrín durant el segle VIII aC, que ja hem comentat anteriorment, així com d'alguns assentaments indígenes on es detecten temples o santuaris de tipus fenici —Castro dos Ratin-

hos, Caura, Cerro de las Cabezas de San Juan, Montemolín, Carmona, etc. ⁴⁵ Cal afegir uns altres assentaments costaners, o fàcilment accessibles per via marítima, on no hi ha restes conegudes que indiquin una presència permanent de persones no indígenes, però que, en canvi, tenen magatzems i/o temples de tipus grec o púnic; són característiques pròpies dels ports de comerç. És el cas del petit establiment de la Illeta dels Banyets, a la costa alacantina, on es documenta la presència d'un magatzem i de dos temples de tipus púnic (figura 5). ⁴⁶ No es pot excloure una funció semblant al Puig de Sant Andreu d'Ullastret, on hi ha elements religiosos de caràcter netament exòtic, concretament dos temples de tipus

45. María BELÉN DEAMOS *et al.*, *Arqueología en Carmona (Sevilla). Excavaciones en la Casa-Palacio del Marqués del Saltillo*, Sevilla, Junta de Andalucía, 1997; José L. ESCACENA CARRASCO, «Fenicios a las puertas de Tartessos», *Complutum* (Madrid), vol. 12 (2001), p. 73-96; José L. ESCACENA CARRASCO i Rocío IZQUIERDO DE MONTES, «Oriente en Occidente. Arquitectura civil y religiosa en un barrio fenicio de la Caura tartésica», a Diego RUIZ MATA i Sebastián CELESTINO PÉREZ (coords.), *Arquitectura oriental y orientalizante en la Península Ibérica*, Madrid, Consejo Superior de Investigaciones Científicas, 2001, p. 123-157; José M. ROMÁN RODRÍGUEZ i María BELÉN DEAMOS, «Fenicios en Carmona: novedades arqueológicas», a Manuel BENDALA GALÁN, María BELÉN DEAMOS i María Á. PIÑERO MÁRQUEZ (coords.), *El nacimiento de la ciudad: la Carmona protohistórica. Actas del V Congreso de Historia de Carmona (19-21 de septiembre de 2005)*, Carmona, Universidad de Sevilla i Ayuntamiento de Carmona, 2007, p. 479-510; Eduardo FERRER ALBELDA i María L. DE LA BANDERA ROMERO, «Santuarios, aldeas y granjas: el poblamiento durante el Bronce Final y el Período Orientalizante», a Eduardo FERRER ALBELDA (coord.), *Arqueología en Marchena. El poblamiento antiguo y medieval en el valle medio del río Corbones*, Sevilla, Universidad de Sevilla i Ayuntamiento de Marchena, 2007, p. 45-87, especialment p. 73-80; Fernando PRADOS MARTÍNEZ, «La arquitectura sagrada: un santuario del siglo IX a.C.», a Luis BERROCAL RANGEL i António C. SILVA (coords.), *O Castro dos Ratinhos (Barragem de Alqueva, Moura). Escavações num povoado proto-histórico do Guadiana, 2004-2007*, Lisboa, Museu Nacional de Arqueologia Jose Leite do Vasconcelos, 2010, p. 259-276.

46. Enric LLOBREGAT CONESA, «L'Illeta dels Banyets (El Campello, Camp d'Alacant). Fou un Empòrion?», a Manuel H. OLCINA DOMÉNECH (coord.), *La Illeta dels Banyets (El Campello, Alicante): Estudios de la Edad de Bronce y época Ibérica*, Alacant, Museo Arqueológico de Alicante, 1997, p. 13-20; Nuria ÁLVAREZ GARCÍA, «El almacén del templo A. Aproximación a espacios constructivos especializados y su significación socio-económica», a Manuel H. OLCINA DOMÉNECH (coord.), *La Illeta dels Banyets (El Campello, Alicante): Estudios de la Edad de Bronce y época Ibérica*, Alacant, Museo Arqueológico de Alicante, 1997, p. 133-174; Josep M. GARCÍA MARTÍN, *La distribución de cerámica griega en la Contestania ibérica: el puerto comercial de la Illeta dels Banyets*, Alacant, Instituto Alacantino de Cultura «Juan Gil-Albert», 2003; Manuel H. OLCINA DOMÉNECH, Adoración MARTÍNEZ CARMONA i Felicina SALA SELLÉS, «La Illeta dels Banyets de El Campello: algo más que un *unicum* ibérico», a Fernando PRADOS MARTÍNEZ i Felicina SALA SELLÉS (coords.), *El Oriente de Occidente: Fenicios y púnicos en el área ibérica*, Alacant, Universitat d'Alacant, 2017, p. 257-284, especialment p. 261-268.

43. Sarah C. HUMPHREYS, *Anthropology and the Greeks*, Londres, Henley i Boston, Routledge & Kegan Paul, 1978, p. 53.

44. Karl POLANYI, «The Economy as Instituted Process», a Karl POLANYI, Conrad M. ARENSBERG i Harry W. PEARSON (eds.), *Trade and Market in the Early Empires: Economies in History and Theory*, Glencoe, Free Press Falcon's Wings Press, 1957, p. 263.

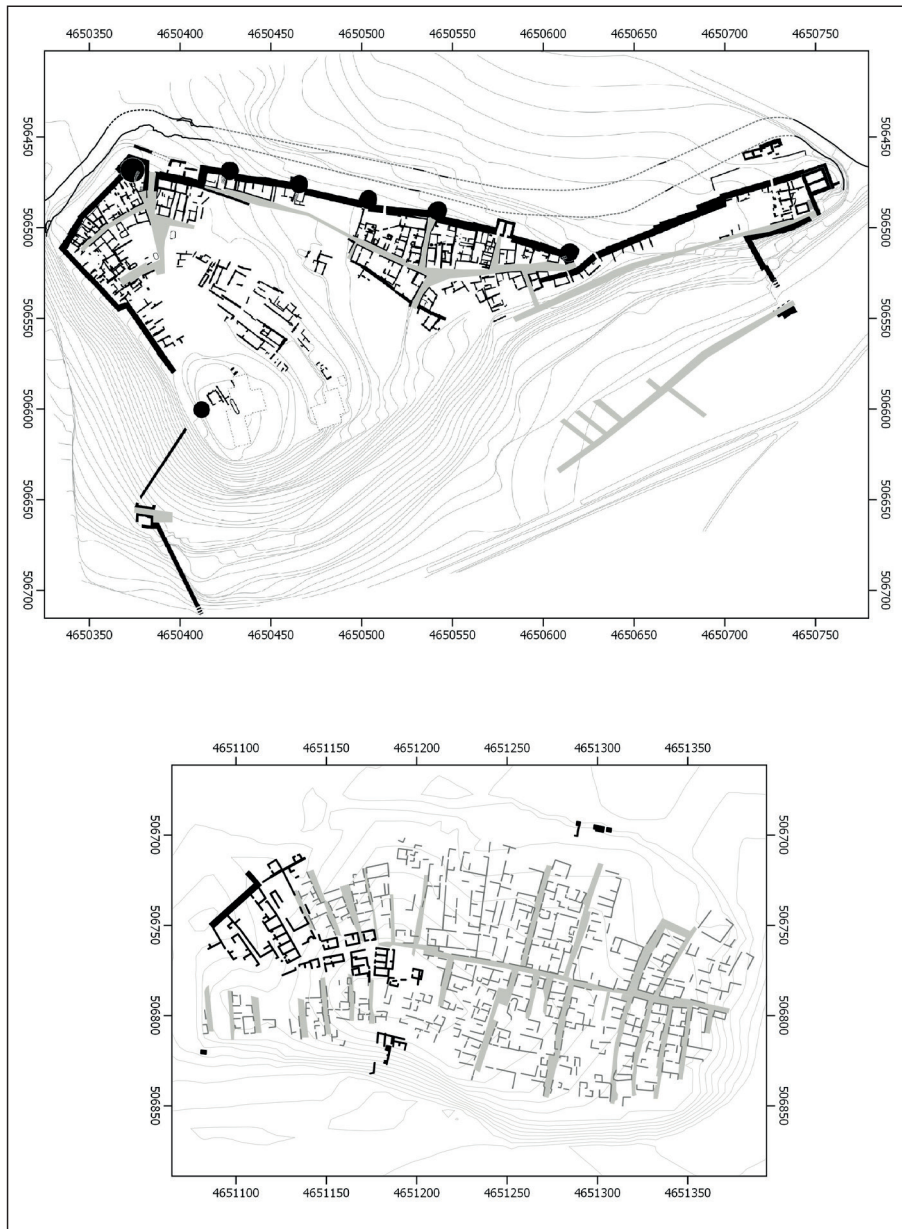


FIGURA 6. La ciutat ibèrica (i port de comerç?) d'Ullastret (Baix Empordà), composta de dos nuclis (Puig de Sant Andreu i Illa d'en Reixac) [Font: Ferran CODINA FALGÀS, Rosa PLANA MALLART i Gabriel DE PRADO CORDERO, «The Iberian town of Ullastret (Catalonia): town planning and urban characteristics», a Maria C. BELARTE FRANCO *et al.* (coords.), *Urbanization in Iberia and Mediterranean Gaul in the First Millennium BC*, Tarragona, Institut Català d'Arqueologia Clàssica, 2019, p. 112 (figures 2 i 3)].

grec (figura 6)⁴⁷ i dues terracotes ebusitanes que representen Bes, una divinitat molt popular a l'Eivissa

47. Ferran CODINA FALGÀS *et al.*, «Les temples de la ville ibérique d'Ullastret (Catalogne)», a Philippe BARRAL *et al.* (coords.), *Sanctuaires de l'âge du Fer. Actualité de la recherche en Europe celtique occidentale: Actes du 41e Colloque International de l'AFEAF, Dole, 25-27 mai 2017*, París, Association Française pour l'étude de l'âge du Fer, 2019, p. 95-108; Ferran CODINA FALGÀS, Rosa PLANA MALLART i Gabriel DE PRADO CORDERO, «The Iberian town of Ullastret (Catalonia): town planning and urban characteristics», a Maria C. BELARTE FRANCO *et al.* (coords.), *Urbanization in Iberia and Mediterranean Gaul in the First Millennium BC*, Tarragona, Institut Català d'Arqueologia Clàssica, 2019, p. 149-163.

púnica.⁴⁸ Menys clar és el cas de La Picola (Santa Pola), que devia ser el port del poblat de l'Alcúdia (Elx); dotat d'un traçat ortogonal i un sistema defensiu molt regular, hom ha vist en aquest tret una prova de la presència i del protagonisme d'agents grecs en la seva fundació. Ara bé, la resta de la cultura material és essencialment de caràcter ibèric, de manera que caldrà completar l'excavació d'aquest lloc (només parcialment explorat) per tenir més i millors elements de

48. Miquel OLIVA PRAT, *Ullastret. Guia de las excavaciones y su museo*, Girona, Diputació Provincial de Gerona, 1970, p. 76.

judici.⁴⁹ Inversament, alguns assentaments costaners que han donat una gran quantitat de material importat no presenten, almenys de moment, aquest tipus d'instal·lacions característiques dels ports de comerç. Així s'esdevé en el cas de La Cougourlude, al Languadoc, considerada com el port del nucli indígena de Sextantio en el segle VI aC.⁵⁰

A més de les restes físiques d'aquest tipus d'assentaments, hi ha una documentació epigràfica excepcional que permet comprendre'n força bé la naturalesa; es tracta de les làmines de plom amb inscripcions gregues del Pech de Mau (Sijan) i d'Empúries. El text del Pech de Mau, datat de mitjan segle V aC, informa sobre una transacció comercial ja realitzada parcialment: un comerciant grec explica els detalls comptables de la seva participació en una operació comercial (compra d'embarcacions), que té lloc en un port (versemblantment el mateix Pech de Mau).⁵¹ El fet més interessant és que els testimonis, que s'esmenten explícitament en el text, tenen, tots (amb una sola possible excepció) noms indígenes. Probablement, s'hi ha de reconèixer els agents de l'autoritat local d'un port de comerç (tal com prediu aquest model), més que uns hipotètics mercaders ibers. La complexitat d'aquests contactes entre comerciants de diferents orígens i cultures queda ben il·lustrada pel fet que la mateixa làmina de plom conté una inscripció etrusca més antiga, que menciona dos comerciants, un amb nom etrusc (Venel) i un de probablement llatí (Utavu, és a dir, Octavius); van estar involucrats en una transacció feta en un lloc anomenat Matala, que pot ser Massàlia.

Pel que fa a la carta comercial d'Empúries, es conserva en un estat molt més fragmentari, cosa que en dificulta molt la interpretació.⁵² Sembla clar, en tot cas, que un comerciant grec hi donava instruccions a un

agent per tal que realitzés una operació comercial en un lloc anomenat Saiganthe, topònim ibèric que tal vegada es pot relacionar amb Sagunt, i en relació amb un tal Basped(as), segurament també un iber. S'ha suposat sovint que aquest darrer era un comerciant, però ens sembla més versemblant pensar que es tracta en realitat d'un agent del poder indígena que devia tenir un paper rellevant en la gestió de les relacions amb els comerciants grecs, segurament en el port de comerç designat amb el nom de Saiganthe.

LA FORMACIÓ (I DESAPARICIÓ) D'UNA ECONOMIA-MÓN

Potser és convenient començar aquest apartat recordant que no existeix un sol i únic model d'economia-món, malgrat que sovint aquest fet s'ignora per part de qui critica l'ús d'aquest enfocament en la recerca sobre la prehistòria o, en general, el món precapitalista.⁵³ El fet que aquesta noció s'apliqui molt sovint, gairebé per antonomàsia, a l'economia-món capitalista estudiada per Immanuel Wallerstein,⁵⁴ seguint l'obra pionera de Fernand Braudel,⁵⁵ no implica que —com de fet indicava l'historiador nord-americà— no hagin existit altres economies-món anteriors, que ell suposava de caràcter capitalista i semblants a l'economia-món global del món modern, és a dir, basades en l'intercanvi de béns essencials i el flux de treball i capital, i amb relacions d'explotació entre un *centre desenvolupat* i una *periferia endarrerida* i supeditada als interessos del centre, o *nucli*. A diferència d'aquesta, però, Wallerstein suposava que les economies-món anteriors no tenien la capacitat de perdurar i consolidar-se, i estaven necessàriament destinades a desintegrar-se i ser absorbides per imperis-món fonamentats en relacions tributàries, més que en el mercat.⁵⁶

Els crítics de l'aplicació de la teoria del sistema-món al món precapitalista tenen evidentment raó de criticar l'assimilació acrítica dels casos documentats en el món

49. Alain BADIE et al., *Le site antique de La Picola à Santa Pola (Alicante, Espagne)*, París i Madrid, Éditions Recherche sur les Civilisations i Casa de Velázquez, 2000; Carmen ARANEGUI GASCÓ, «De nuevo Estrabón III, 4, 6-8», *Cuadernos de Prehistoria y Arqueología de la Universidad Autónoma de Madrid* (Madrid), vol. 37-38 (2011-2012), p. 419-429, especialment p. 424-425.

50. Isabelle DAVEAU i Michel PY, «Grecs et Étrusques à Lattes: nouvelles données à partir des fouilles de la Cougourlude», a Réjane ROURE (ed.), *Contacts et Acculturations en Méditerranée Occidentale: Hommages à Michel Bats: actes du colloque de Hyères, 15-18 septembre 2011*, Ais de Provença i Arles, Centre Camille Jullian, Maison Méditerranéenne des Sciences de l'Homme i Éditions Errance, 2015, p. 31-42.

51. Michel LEJEUNE, Jean Y. POUILLOUX i Yves SOLIER, «Etrusque et ionien archaïques sur un plomb de Pech Maho (Aude)», *Revue Archéologique de Narbonnaise* (París), vol. 21 (1988), p. 15-59.

52. Enric SANMARTÍ GREGO i Rosa A. SANTIAGO ÀLVAREZ, «Une lettre grecque sur plomb trouvée à Empòrion (fouilles 1985)», *Zeitschrift für Papyrologie und Epigraphik* (Bonn), vol. 68 (1987), p. 119-127; Enric SANMARTÍ GREGO i Rosa A. SANTIAGO ÀLVAREZ, «La lettre grecque d'Empòrion et son contexte archéologique», *Revue Archéologique de Narbonnaise* (París), vol. 21 (1988), p. 3-17.

53. Carmen ARANEGUI GASCÓ i Jaime VIVES-FERRÁNDIZ SÁNCHEZ, «Encuentros coloniales, respuestas plurales: los ibéricos antiguos de la fachada mediterránea central», a Maria C. BELARTE FRANCO i Joan SANMARTÍ GREGO (eds.), *De les comunitats locals als estats arcaics: la formació de les societats complexes a la costa del Mediterrani occidental. Homenatge a Miquel Cura. Actes de la III Reunió Internacional d'Arqueologia de Calafell (Calafell, 25 a 27 de novembre de 2004)*, Barcelona, Universitat de Barcelona i Institut Català d'Arqueologia Clàssica, 2007, p. 89-107, especialment p. 89-90.

54. Immanuel WALLERSTEIN, *The Modern World-System: Capitalist Agriculture and the Origins of the European World-Economy in the Sixteenth Century*, Nova York i Londres, Academic Press, 1974-1989, 3 vols.

55. Fernand BRAUDEL, *La Méditerranée et le Monde méditerranéen à l'époque de Philippe II*, París, Armand Colin, 1949.

56. Immanuel WALLERSTEIN, *World-system analysis. An Introduction*, Durham, Duke University Press, 2004, p. 23-24.

antic a un sistema de dependència centre-perifèria semblant al del món modern, basat en l'explotació de les àrees subordinades (tot i que no es pot excloure per principi l'existència de situacions d'aquest tipus). Ara bé, com han assenyalat altres autors, aquest sistema d'explotació i control no és un tret específic i consubstancial de totes les economies-món.⁵⁷ Des d'una perspectiva àmplia, el tret comú d'aquestes és la divisió regional del treball i la interdependència entre entitats socioculturals diverses, que conformen, precisament, un sistema amb propietats específiques, que es poden resumir en la naturalesa de les relacions econòmiques i socials entre els diferents components del sistema i les seves conseqüències dins de cadascun d'ells. A diferència del que s'esdevé en les economies-món capitalistes, la interdependència —és a dir, la relació sistèmica— no implica necessàriament explotació per part d'una o diverses formacions socials *avançades* o *desenvolupades* —designades tradicionalment com a *centre* o *nucli*—, sobre una *perifèria* caracteritzada pel *subdesenvolupament*, la feblesa política i militar o la manca de coneixements tecnològics. La recerca arqueològica ha proporcionat dades suficients per documentar l'existència d'economies-món en què la relació sistèmica es basa en l'intercanvi de béns de prestigi entre les elits d'entitats polítiques independents.⁵⁸ Uns béns de prestigi necessaris per a la reproducció dels respectius sistemes socials —basats cadascun en l'explotació de les classes inferiors—, sense que això impliqui, insistim, una relació jeràrquica, fins al punt que les nocions de *centre* i *perifèria* poden perdre —i potser han de perdre— bona part del seu sentit, o la totalitat.

Pensem, doncs, que, a partir de la formulació d'hipòtesis precises sobre la naturalesa de la interdependència econòmica, aquest enfocament permet explicar de manera fluida i coherent un gran nombre de dades arqueològiques, de característiques molt diverses, distribuïdes sobre el conjunt del territori estudiat en aquest article, sense haver de recórrer a conceptes anacrònics. La nostra conclusió és que des del segle VI aC es va configurar una economia-món basada en l'intercanvi de béns de prestigi, bàsicament d'origen grec o fenicio-púnic, que eren adquirits per les societats autòctones a

canvi de productes alimentaris, matèries primeres i potser alguns béns manufacturats, tal vegada teixits. En un primer moment, durant el segle VI-V aC, Massàlia va tenir un paper preponderant a la Gàl·lia mediterrània i la Ibèria centre-septentrional. Comercialitzava, com ja s'ha dit, productes procedents de la Mediterrània oriental i central, però també, en particular a partir de finals del segle VI aC, la seva pròpia producció vinària.⁵⁹

La manca d'anàlisis quantitatives a gran escala fa difícil comprendre a fons la realitat de les relacions comercials al sud de l'Ebre. És ben clar que l'àrea d'influència massaliota arribava amb més o menys intensitat fins a la costa andalusa, si hem de jutjar per l'abast de la difusió de les seves àmfores —que, en rigor, cal reconèixer que podien ser transportades per altres agents.⁶⁰ Ara bé, sembla clar que les produccions amfòriques predominants als jaciments indígenes del sud i el sud-est de la península Ibèrica des del segle VI aC són de producció púnica, sobretot de Cadis i els seus encontorns, i més tard d'altres ciutats púniques de la regió.⁶¹ En efecte, a partir de la segona meitat del segle VI aC, la indústria gaditana destinada a l'elaboració, principalment, de salaons i salses de peix, va iniciar una expansió comercial sense precedents en la seva història, quan els seus envasos amfòrics es difonen fins

59. Joan SANMARTÍ GREGO, David ASENSIO VILARÓ i Aurora MARTÍN ORTEGA, «Les relacions comercials amb el món mediterrani dels pobles indígenes de la Catalunya sudpirinenca durant el període tardoarcaic (ca. 575-450 aC)», *Cypselà* (Girona), vol. 14 (2002), p. 69-106.

60. Maria T. MIRÓ ALAIX i Marta SANTOS RETOLAZA, «The Greek Presence on the East Coast of the Iberian Peninsula: Colonial Establishments and Rhythms of Trade with Iberian Societies», *Catalan Historical Review* (Barcelona), vol. 7 (2014), p. 9-28, especialment p. 15-21; José L. LÓPEZ CASTRO i Bartolomé MORA SERRANO, «Malaka y las ciudades fenicias en el Occidente mediterráneo», *Mainake* (Màlaga), vol. 24 (2002), p. 181-2014, especialment p. 200-202.

61. Emilio MARTÍN CÓRDOBA, Juan D. RAMÍREZ SÁNCHEZ i Àngel RECIO RUIZ, «Producción alfarera fenicio-púnica en la costa de Vélez-Málaga (siglos VIII-V a.C.)», *Mainake* (Màlaga), vol. 28 (2006), p. 257-287, especialment p. 278-281; José L. LÓPEZ CASTRO *et al.*, «Una factoría fenicio-púnica de salazones de pescado en Baria (Villaricos, Almería, España)», *Byrsa: Rivista semestrale di arte, cultura e archeologia del Mediterraneo Punico* (Ravenna), vol. 1-2 (2007), p. 9-31; Antonio M. SÁEZ ROMERO, «Balance y novedades sobre la pesca y la industria conservera en las ciudades fenicias del "área del Estrecho"», a Darío BERNAL CASASOLA (coord.), *Pescar con arte: fenicios y romanos en el origen de los aparejos andaluces. Catálogo de la exposición, Baelo Claudia, diciembre 2011-julio 2012*, Cadis, Universidad de Cádiz, 2011, p. 255-297, especialment p. 278-290; Daniel MATEO CORREDOR, «Producción anfórica en la costa malacitana desde la época púnica hasta el período julioclaudio», *Lucentum* (Alacant), vol. 34 (2015), p. 183-206; Bartolomé MORA SERRANO i Ana ARANCIBIA ROMÁN, «Malaka en los siglos VI-V a.C.: la consolidación de una polis fenicio-púnica en el sur de la Península Ibérica», *Archivo de Prehistoria Levantina* (València), vol. 32 (2018), p. 117-134, especialment p. 129-132.

57. Peter N. PEREGRINE, «Introduction: World-Systems Theory and Archaeology», a Peter N. PEREGRINE i Gary N. FEINMAN (eds.), *Pre-Columbian World Systems*, Madison, Prehistory Press, 1996, p. 1-10; Peter N. PEREGRINE, «Archaeology and World-Systems Theory», *Sociological Inquiry* (Oxford), vol. 66, núm. 4 (2007), p. 486-495.

58. Kristian KRISTIANSEN, «Centre and Periphery in Bronze Age Scandinavia», a Michael ROWLANDS, Mogens LARSEN i Kristian KRISTIANSEN (eds.), *Centre and Periphery in the Ancient World*, Cambridge, Cambridge University Press, 1987, p. 75-85; Peter N. PEREGRINE, «Prehistoric Chiefdoms on the American Midcontinent: A World-System Based on Prestige Goods», a Christopher CHASE-DUNN i Thomas D. HALL (eds.), *Core-Periphery Relations in Precapitalist Worlds*, Boulder, Westview, 1991, p. 193-211.

Cartago i la Grècia continental —Corint i Atenes.⁶² En canvi, aquests envasos només arriben en quantitats limitades a les costes valencianes i catalanes. D'aquesta manera, en els segles VI-V aC sembla que existeixen dues grans àrees d'influència comercial, presidides respectivament per Massàlia i per Gàdir, que no són ni de lluny impermeables —almenys pel que fa a la circulació dels productes— però assenyalen el principi de la formació d'unes àrees econòmiques regionals específiques.

Contemporàniament, es va produir una colonització agrícola intensiva de l'illa d'Eivissa,⁶³ fonamentada, pel que en sabem actualment, en la producció vitivinícola,⁶⁴ i orientada almenys en part a l'exportació.⁶⁵ La difusió de les àmfores ebusitanes és molt discreta fins a finals del segle V aC, moment en què experimenta una expansió considerable a la costa ibèrica.⁶⁶ Durant aproximadament dos segles la seva presència va ser absolutament majoritària entre els envasos amfòrics importats en aquesta regió —sobretot a l'actual Catalunya sud-pirinenca—, amb percentatges que representen als volts del 80 % d'individus del total d'àmfores importades.⁶⁷ Les anàlisis de distribució d'aquests materials

mostren, a més, que la seva presència és particularment freqüent en els assentaments on, amb arguments independents —naturalesa i dimensions del lloc, grandària i complexitat de les cases, existència de necròpolis o d'altres materials presumiblement preuats—, és possible demostrar una presència important de l'elit. També és important indicar que les diferències en el volums d'aquestes —i altres— importacions no són funció de la distància amb relació a la costa i els pobles o possibles ports. És a dir, llocs molt pròxims al mar, com el Puig Castellar de Santa Coloma de Gramenet, poden tenir molt poc material d'aquest tipus (4 % del total d'individus), mentre que d'altres que n'estan molt allunyats, com el Molí d'Espigol o els Estinçells, a l'Urgell, n'han lliurat un volum important (13 % del total d'individus). Per tant, els factors que en condicionen la distribució tenen un caràcter econòmic i social. Atès que no es tracta de béns de subsistència, sembla lògic pensar que es tracta d'elements de prestigi, utilitzats en les estratègies de les elits per mantenir el control sobre la resta de la societat i la continuïtat dels seus privilegis.

Una situació anàloga es va donar a la Gàl·lia mediterrània. Aquí, la difusió de l'àmfora massaliota també és massiva,⁶⁸ amb percentatges habitualment superiors —i sovint de molt— al 50 %, i una progressiva substitució de les àmfores etrusques. Tot i que l'entorn rural de Marsella és menys conegut que el d'Eivissa, també hi ha indicis arqueològics clars de conreu de vinya.⁶⁹ Això, juntament amb el volum aparentment extraordinari de la producció amfòrica, permet suposar que també en aquest cas la producció i exportació del vi era la base essencial de l'economia, com ho va ser més tard durant el segle XVI, quan Marsella practicava quasi un monocultiu basat en la vinya, fins al punt que l'abasta-

62. Antonio M. Sáez Romero, «Apuntes sobre las dinámicas comerciales de Gadir entre los siglos VI y III a.C.», *Gerión* (Madrid), vol. 36, núm. 1 (2018), p. 11-40; Antonio M. Sáez Romero, Tatiana Theodoropoulou i Ricardo Belizón Aragón, «Atunes púnicos y vinos egeos en una taberna de la Grecia clásica. Resultados iniciales del *Corinth Punic Amphora Building Project*», a Sebastián Celestino Pérez i Esther Rodríguez González (eds.), *Un viaje entre el Oriente y el Occidente del mediterráneo. Actas del IX Congreso Internacional de Estudios Fenicios y Púnicos*, vol. 2, Mérida, Instituto de Arqueología de Mérida, 2020, p. 817-836.

63. Miquel Tarradell Mateu, *Eivissa Cartaginesa*, Barcelona, Curial, 1975, p. 99-102 i 250-252; Carlos Gómez Bellard, «Ibiza: the Making of New Landscapes», a Peter van Dommelen i Carlos Gómez Bellard (eds.), *Rural Landscapes of the Punic World*, Oakville, Equinox Publishing, 2008, p. 44-75.

64. Josep M. López Garí i Ricard Marlaska Martín, «Les rasses de conreu d'època antiga i el patrimoni històric-arqueològic a Eivissa: un repte urgent», a Mateu Riera Rullan (coord.), *IV Jornades d'Arqueologia de les Illes Balears (Eivissa, 1 i 2 d'octubre, 2010)*, Palma, Col·legi Oficial de Doctors i Llicenciats en Filosofia i Lletres i en Ciències de les Illes Balears, 2012, p. 155-122.

65. Miquel Tarradell Mateu i Matilde Font de Tarradell, *Necròpolis rurales púnicas en Ibiza*, Eivissa, Museu Arqueològic d'Eivissa i Formentera, 2000, p. 197-201; Joan Ramon Torres, *Els monuments antics de les illes Pitiüses*, Eivissa, Consell Insular d'Eivissa i Formentera, 1985, p. 27-28; Carlos Gómez Bellard, «Colonos sin indígenas: el campo ibicenco en época fenicio-púnica», a Carlos Gómez Bellard (coord.), *Ecoshistoria del paisaje agrario. La agricultura fenicio-púnica en el Mediterráneo*, València, Universitat de València, 2003, p. 219-235.

66. Joan Ramon Torres, *Las ánforas púnicas de Ibiza*, Eivissa, Museo Arqueológico de Ibiza y Formentera, 1991, p. 137-152.

67. David ASENSIO VILARÓ, «La presència de ceràmiques púniques ebusitanes al nord-est peninsular (segles V-III a.C.): impacte econòmic i social de les relacions comercials entre l'Eivissa púnica i els ibers del nord», a Benjamí Costa Ribas i Jordi Hernández Gasch (coords.), *Yoserim, la producció alfarera fenicio-púnica en Occidente. XXV Jornades de Arqueologia Feni-*

cio-Púnica, Eivissa, Museu Arqueològic d'Eivissa i Formentera, 2011, p. 223-254.

68. Michel Bats, «La diffusion des amphores massaliètes en Provence orientale», a Michel Bats (ed.), *Les amphores de Marseille grecque: chronologie et diffusion (VI^e-I^{er} s. av. J.-C.): actes de la table-ronde de Lattes (11 mars 1989)*, Ais de Provença, Université de Provence, 1990, p. 207-213; Michel Py, «La diffusion des amphores massaliètes sur le littoral du Languedoc oriental», a Michel Bats (ed.), *Les amphores de Marseille grecque: chronologie et diffusion (VI^e-I^{er} s. av. J.-C.): actes de la table-ronde de Lattes (11 mars 1989)*, Ais de Provença, Université de Provence, 1990, p. 73-86; Christian Olive i Daniela Ugolini, «La circulation des amphores en Languedoc: réseaux et influences (VI^e-III^e s. av. J.-C.)», a Joan Sanmartí Grego et al. (coords.), *La circulació d'àmfores al Mediterrani occidental durant la Protohistòria (segles VIII-III aC): aspectes quantitativs i anàlisi de continguts. Actes de la II Reunió Internacional d'Arqueologia de Calafell (Calafell, 21-23 de març del 2002)*, Barcelona, Universitat de Barcelona, 2004, p. 59-104.

69. Philippe Boissinot, «Des vignobles de Saint-Jean du Désert aux cadastres antiques de Marseille», a Henri Tréziny (ed.), *Grecs et indigènes de la Catalogne à la mer Noire: actes des rencontres du programme européen Ramses 2, 2006-2008*, París i Ais de Provença, Éditions Errance i Centre Camille-Jullian, 2010, p. 147-154.

ment de blat depenia de les importacions, pagades amb la venda i distribució dels seus vins.⁷⁰

Contemporàniament, les poblacions indígenes de la Gàl·lia mediterrània i la costa de Catalunya tenien una economia caracteritzada, entre altres factors, per la producció excedentària de cereal, segons demostren els extensos camps de sitges descoberts en aquestes regions.⁷¹ Aquestes acumulacions de dipòsits d'emmagatzematge de grans dimensions només poden explicar-se per una producció que anava molt més enllà de les necessitats domèstiques, i que era controlada per un poder capaç de concentrar en àrees concretes ben delimitades la producció de zones àmplies. La finalitat primària d'aquestes acumulacions devia ser garantir el subministrament en cas de males collites, però també, si aquestes no es produïen, disposar d'un capital intercanviable pels béns de prestigi que transportaven els mercaders focuus i ebusitans. És ben possible que als cereals s'afegissin altres productes, tant matèries primeres com productes manufacturats o semimanufacturats (ferro, teixits). A València i la costa meridional de Catalunya, les sitges són poc corrents, i sembla que hi tenia un pes important l'arboricultura, que també podia donar productes comerciables.

En resum, durant el segle v aC es va configurar un sistema de producció i d'intercanvis caracteritzat, aparentment, per la divisió regional del treball. Massàlia i Ebusus semblen haver dedicat la major part del seu territori a la producció vinícola, destinada a ser exportada a un món indígena on el vi d'origen forà devia tenir la consideració de bé de prestigi i podia ser utilitzat com a tal per part de les elits en les pràctiques de control de la societat i de reproducció de l'ordre establert. Aquest sistema forma una *món* autosuficient (almenys aparentment), conformat per entitats polítiques i culturals diverses, però integrat per la dependència econòmica recíproca dels diferents actors. Aquesta dependència no implica necessàriament l'existència de relacions d'explotació *entre* societats —però sens dubte existien *a l'interior de* cada una—, atès que quedava sempre en mans de les elits locals determinar quins eren i quin era l'origen dels béns de prestigi utilitzats en les transaccions socials. En aquest sentit, és possible que la divisió regional de la difusió de les àmfores vinàries entre Ebusus i Massàlia (al sud i al nord, respectivament, dels Pirineus) formi part d'una estratègia d'aquestes ciutats per tal d'afavorir la imposició de certes condicions d'intercanvi.

70. Guy BERTUCCHI, «Le vin de Marseille», *Les Dossiers d'Archéologie* (París), vol. 154 (1990), p. 44-49, especialment p. 48.

71. David ASENSIO VILARÓ, Joan FRANCÈS FARRÉ i Enriqueta PONS I BRUN, «Les implicacions econòmiques i comercials de la concentració de reserves de cereals a la Catalunya costanera en època ibèrica», *Cypsela* (Girona), vol. 14 (2002), p. 125-140.

En aquest context, el paper d'Empòrion i de Rhode apareix com a clarament subordinat (encara que important en la distribució de mercaderies al món ibèric). Si hem de jutjar per la composició dels conjunts ceràmics que s'hi han localitzat, semblen trobar-se clarament dins de l'òrbita púnica, ja que hi predominen els envasos d'aquest origen (el 50% del total d'individus en el segle III aC). Un altre indicatiu en aquest sentit és la utilització dels símbols cartaginesos del cap de Persèfone i del cavall parat en quatre emissions de dracmes emporitanes datades entre final de segle IV aC i la primera meitat de la centúria següent; aquest fet no sembla explicable si no és per un tràfic comercial intens amb el món púnic, i en primer lloc amb Ebusus.⁷² També cal fer notar que aquest sistema-món pot ser part d'un sistema mediterrani més ampli, que caldria analitzar de manera més detallada, cosa que depassaria l'abast d'aquest treball. En aquest sentit, cal recordar la presència als assentaments indígenes de mercaderies d'origen italià i cartaginès, cada cop més nombroses durant el segle III aC. Això pot fer pensar en un procés d'integració dins d'un sistema-món de gran escala, que va quedar interromput per la conquesta romana del territori estudiat, dins del procés de formació de l'imperi-món que va ser l'Imperi romà (o bé ho hauria estat per la conquesta cartaginesa), tal com postula el model de Wallerstein per a les economies-món de l'era precapitalista.⁷³

Fins aquí no ens hem referit a la situació dins d'aquesta economia-món de les dues illes Balears, Mallorca i Menorca, que presenten algunes peculiaritats importants. Com ja s'ha dit més amunt, durant el primer mil·lenni es van produir en aquesta zona processos de jerarquització derivats de l'ocupació total de la superfície de les dues illes per part de comunitats organitzades en un sistema de poblats fortificats, de dimensions relativament importants, però escassament jerarquitzat, sense nuclis d'entitat urbana. Malgrat aquest fet, i a diferència del que es constata a la península Ibèrica i a la Gàl·lia meridional, els elements dirigits de la societat talaiòtica no van manifestar pràcticament cap interès pels béns importats fins a un moment relativament avançat, el segle V i sobretot el segle IV aC. Durant el període arcaic, i malgrat la pro-

72. Leandre VILLARONGA I GARRIGA, *Les monedes de plata d'Empòrion, Rhode i les seves imitacions, de principi del segle III aC fins l'arribada dels romans el 218 aC*, Barcelona, Institut d'Estudis Catalans, 2000; Leandre VILLARONGA I GARRIGA i Jaume BENAGES PÀMIÉS, *Les monedes de l'edat antiga a la Península Ibèrica*, Barcelona, Institut d'Estudis Catalans, 2011, p. 26-27.

73. «Until modern times, the world-economies that had been constructed either fell apart or were transformed *manu militari* into world-empires. Historically, the only world-economy to have survived for a long time has been the modern world-system, and that is because the capitalist system took root and became consolidated as its defining feature.» Immanuel WALLERSTEIN, *World-system analysis...*, p. 24.

ximitat d'Eivissa i el tràfic intens que mantenia amb la costa de la península Ibèrica, Mallorca i Menorca van quedar al marge de la difusió de les àmfores fenícies, etrusques i gregues, i també de la vaixella grega i etrusca. Això, evidentment, només es pot explicar pel rebuig de la societat indígena a adquirir aquest tipus de productes, la qual cosa, a la vegada, permet pensar que, fins al segle V o IV aC, l'autoritat en aquestes comunitats no es fonamentava en l'acumulació i redistribució de riqueses amb caràcter agonístic, pròpia de les societats de tipus *Big Man* que hem mencionat més amunt. Devia per tant tractar-se de societats de tipus *Great Man*, en què el poder polític està vinculat a la possessió per determinats clans, i la transmissió per via d'herència, dels objectes sagrats que garanteixen suposadament la supervivència i el correcte funcionament del conjunt de la comunitat.⁷⁴ Una societat d'aquest tipus pot no solament prescindir de la introducció de béns importats —si no es tracta, i encara en cas d'escassetat, de productes de primera necessitat—, sinó rebutjar-la frontalment per tal de garantir la seva pròpia estabilitat.

Des del segle IV aC el nombre d'importacions ceràmiques, tant les àmfores (sobretot ebusitanes) com la vaixella (sobretot àtica), es van incrementar molt notablement,⁷⁵ i van aparèixer punts de contacte amb els comerciants ebusitans, sobretot en illots situats a prop de la costa meridional, com Na Guardis i Sa Galera.⁷⁶ Això sembla indicar canvis importants en la forma d'organització social de les poblacions baleàriques, almenys si s'accepta la condició de béns de prestigi de les importacions que arriben en aquests moments. No podem entrar aquí de manera aprofundida sobre aquesta qüestió, però val la pena assenyalar l'interès d'aquest cas per a l'anàlisi de la possible transformació d'una societat de tipus *Great Man* en una societat de tipus *Big Man*; aquesta hipòtesi de canvi, plantejada per Maurice Godelier com una possibilitat teòrica, no

74. Maurice GODELIER, «An unfinished attempt at reconstructing the social processes which may have prompted the transformation of great-man societies into big man societies», a Maurice GODELIER i Marilyn STRATHERN (eds.), *Big Men & Great Men. Personifications of power in Melanesia*, Cambridge i París, Cambridge University Press i Éditions de la Maison des Sciences de l'Homme, 1991, p. 275-304, especialment p. 282; Maurice GODELIER, «Chefferies et États, une approche anthropologique», a Pascal RUBY (ed.), *Les princes de la protohistoire et l'émergence de l'État. Actes de la table ronde internationale organisée par le Centre Jean Bérard et l'École française de Rome. Naples, 27-29 octobre 1994*, Roma i Nàpols, Publications de l'École française de Rome i Centre Jean Bérard, 1999, p. 19-30.

75. Jordi HERNÁNDEZ GUASCH i Carlos QUINTANA ABRAHAM, «Cuando el vino impregnó la isla de Mallorca: el comercio púnico-ebusitano y las comunidades locales durante la segunda mitad del siglo V y el siglo IV a.C.», *Trabajos de Prehistoria* (Madrid), vol. 70, núm. 2 (2013), p. 315-331.

76. Víctor M. GUERRERO AYUSO, *Colonización púnica de Mallorca. La documentación arqueológica y el contexto histórico*, Palma, El Tall, 1997.

ha estat mai verificada, en la mesura del nostre coneixement, de manera efectiva.⁷⁷

I L'ACULTURACIÓ?

També en aquest cas pensem que cal començar amb una precisió terminològica, ja que el terme *aculturació* s'ha fet i es fa servir amb significats diferents des de la seva creació, en el segle XIX, als Estats Units d'Amèrica. Encunyat inicialment per designar els processos que se suposaven necessaris per integrar les diferents poblacions existents al país en una sola comunitat nacional (de matriu anglosaxona), el concepte va ser reformulat d'una manera més àmplia i flexible per R. Redfield, R. Linton i M. Herskovits al seu conegut memoràndum de 1936 com «Those phenomena which result when groups of individuals having different cultures come into continuous first-hand contact, with subsequent changes in the original cultural patterns of either or both groups».⁷⁸ Malgrat això, la noció d'aculturació encara és sovint demonitzada en la literatura arqueològica, sobretot anglosaxona i (potser per imitació) hispànica, com a sinònim de suposats processos unidireccionals adreçats a *civilitzar*, *educar* o *conduir a la modernitat* altres pobles menys *desenvolupats*. No cal dir que en aquest article el mot s'utilitza en el sentit de la definició donada pels antropòlegs abans mencionats, i tenint molt en compte (cosa que ells també feien) que els contactes i l'adopció de trets culturals exògens (l'aculturació) no es fan entre societats considerades com a blocs, sinó entre individus pertanyents a grups socials específics dins de cada societat.

Fet aquest necessari *caveat*, també hem de precisar que el nostre plantejament no té res a veure amb la noció d'*hegemonia cultural grega* i d'*emulació* que alguns autors han presentat com a element clau en una suposada *colonització sense colònies*.⁷⁹ Partim de la idea que ni gals, ni ibers ni turdetans —o, més ben dit, les seves elits— pretenien *emular* els grecs o els púnics, ni utilitzaven els productes importats, o els reproduïen, perquè fossin representatius d'una cultura *superior* —aquest és un prejudici eurocèntric modern—, sinó pel seu caràcter exòtic, que els atorgava la condició de

77. Maurice GODELIER, «An unfinished attempt...», p. 275-304; Maurice GODELIER, «Chefferies et États...», p. 19-30.

78. Robert REDFIELD, Ralph LINTON i Melville J. HERSKOVITS, «Memorandum for the Study of Acculturation», *American Anthropologist* (New Hampshire), vol. 38, núm. 1 (1936), p. 149-152.

79. «[...] one of the connotations of colonialism is "cultural hegemony" of the colonizers over the colonized. The introduction of Greek cultural practices through material artifacts and the visual arts worked as an instrument of this hegemony.» Adolfo J. DOMÍNGUEZ MONEDERO, «The Greeks in Iberia: Colonialism without Colonisation», a Claire L. LYONS i John K. PAPADOPOULOS (eds.), *The Archaeology of Colonialism*, Los Angeles, Getty Research Institute, 2001, p. 65-95.

béns de prestigi, com ja s'ha comentat més amunt. En aquest mateix sentit, és possible que adoptessin o adaptessin certes pràctiques culturals en el consum d'aliments, sobretot en el festeig de caràcter diacrític,⁸⁰ destinat a posar en relleu les diferències socials i remarcar-ne l'exclusivitat. Aquesta hipòtesi sembla particularment vàlida quan deriva de la presència en alguns jaciments indígenes d'objectes particularment vinculats a certes formes de preparació o de consum dels aliments, com ara els craters i *oinochoai* —lligats al simpòsium—, segurament també els plats de peix, o certs atuells culinaris —*càccaboi* i *lopades*, sobretot— absents del repertori pròpiament indígena i relacionats possiblement amb la creació d'una cuina de classe per part de les elits autòctones. Evidentment, tot això suposa una familiaritat amb certes pràctiques culturals hel·lèniques, i en general mediterrànies, que només pot explicar-se per un contacte humà directe. Com ja hem dit, però,ensem que aquesta relació estava limitada a uns cercles socials molt restringits, i que es devia desenvolupar en ambients urbans, en particular els que tenien la condició de ports de comerç. Dit això, també és possible, i potser probable, que les normes no fossin sempre observades, i que determinats individus o grups autòctons intentessin, i potser aconseguissin, establir contactes directes amb mercaders grecs o púnics.

Això no significa, en qualsevol cas, que les elits indígenes —i encara menys la resta de la població— s'*hel·lenitzessin* o es *punicitzessin*, si amb aquestes expressions es vol significar una voluntat d'assimilació a aquestes cultures d'origen exòtic. La gran majoria de trets culturals de les poblacions gàl·liques i ibèriques són estrictament originals i producte de l'evolució interna d'aquestes societats. És així pel que fa a l'arquitectura i l'urbanisme; també en les expressions més esteses i populars de la cuina; en les formes de vestimenta —tal com es poden deduir dels objectes que els estan associats, com les fibules i les sivelles de cinturó—; en els rituals, tant funeraris —no es coneix pràcticament cap inhumació d'adults en el món ibèric— com religiosos: els temples de tipus púnic o grec

són poc nombrosos i es localitzen en llocs que podem considerar com a ports de comerç, com Ullastret o l'Illeta dels Banyets, cosa que explica el seu caràcter *anòmal* en un context indígena. Potser l'aspecte més clar d'aquesta fredor envers els estrangers és el lingüístic: no es coneix una sola paraula de la llengua ibèrica manllevada del grec o del púnic.⁸¹

REFLEXIONS FINALS

El tema d'aquest col·loqui és la mobilitat humana en el marc de les ciutats. En l'arc cronològic i l'àmbit geogràfic tractats, les fonts escrites que permeten reflexionar sobre aquesta qüestió són molt escasses, de manera que depenem bàsicament, gairebé exclusivament, de les dades arqueològiques, amb les limitacions que això suposa. La informació disponible revela essencialment les activitats d'intercanvi entre les societats autòctones i les comunitats gregues i feniciopúniques establertes a la zona. La intensitat aparent d'aquests intercanvis suggereix uns contactes habituals, intensos i mantinguts durant diversos segles, cosa que potser es va traduir també en interaccions culturals. Per valorar-les, emperò, cal tenir present que, almenys segons el nostre criteri, les transaccions comercials estaven limitades en l'espai —els ports de comerç o similars—, i probablement també en el temps, i implicaven un nombre reduït de persones: els mercaders grecs i feniciopúnics, d'una banda; les persones investides per part de l'autoritat política indígena de la capacitat per negociar amb aquests mercaders, d'una altra. Això és perfectament coherent amb la documentació epigràfica de l'època relacionada amb les activitats comercials (els ploms d'Empúries i de Pech Mau). Cal pensar, doncs, que les relacions interètniques eren una qüestió de cercles restringits, i que la incorporació de pràctiques culturals exòtiques en el món indígena quedava limitada a les elits i tenia una funció diacrítica dins les pràctiques de control social. La conclusió hipotètica general és que la Mediterrània occidental va conèixer entre el segle VII aC i el segle III aC un període de contactes comercials intensos, derivats de la funció dels béns de prestigi en el funcionament de les societats indígenes i l'oportunitat que tenien els focs i púnics de la zona per oferir diferents mercaderies utilitzables per a aquesta finalitat dins d'aquelles. La dinàmica general d'aquestes societats era la d'una progressiva urbanització i un creixement de la

80. Sobre les formes de festeig i la seva relació amb les dinàmiques socials, vegeu, entre altres, Michael DIETLER, «Driven by Drink: the Role of Drinking in the Political Economy and the Case of Early Iron Age France», *Journal of Anthropological Archaeology* (Orlando), vol. 9, núm. 4 (1990), p. 352-406; Michael DIETLER, «Feasts and Commensal Politics in the Political Economy. Food, Power and Status in Prehistoric Europe», a Polly WIESSNER i Wulf SCHIEFENHÖVEL (eds.), *Food and the Status Quest. An Interdisciplinary Perspective*, Providence, Berghahn Books, 1996, p. 87-125; Michael DIETLER, «Rituals of Commensality and the Politics of State Formation in the "Princely" Societies of Early Iron Age Europe», a Pascal RUBY (ed.), *Les princes de la protohistoire et l'émergence de l'État. Actes de la table ronde internationale organisée par le Centre Jean Bérard et l'École française de Rome. Naples, 27-29 octobre 1994*, Roma i Nàpols, Publications de l'École française de Rome i Centre Jean Bérard, 1999, p. 135-152.

81. Javier de HOZ BRAVO, «Identité-différenciation au travers des témoignages linguistiques et alphabétiques: le monde celtique et ibère», a Attilio STAZIO *et al.* (eds.), *Confini e frontiera nella grecità d'Occidente. Atti del trentasettesimo convegno di studi sulla Magna Grecia*, Taranto, Istituto per la Storia e l'Archeologia della Magna Grecia, 1999, p. 213-246, especialment p. 230.

vida urbana, en connexió, en el cas de les societats autòctones, amb la formació d'entitats políticoterritorials de dimensions apreciables, que es poden identificar amb ciutats estat.⁸² Les relacions devien ser obertes entre els ports púnics i grecs, i en aquests llocs es devien trobar mercaders de llocs diversos i els agents de les societats indígenes —que no són mercaders, sinó membres de l'administració local, i representen un model de relacions econòmiques diferents. En el cas de les ciutats indígenes, en canvi, pensem que la presència de navegants mediterranis es devia limitar a punts molt concrets, amb funció de ports de comerç.

Una qüestió que ens podem plantejar és la de la llengua emprada en aquests contactes. Malgrat l'absència gairebé absoluta de dades sobre aquesta qüestió, és evident que havien d'existir individus —com a mínim— bilingües, probablement de les diverses ètnies implicades en els intercanvis. Podem suposar que les llengües indígenes devien tenir un paper important en aquests tràfics comercials, i la carta sobre làmina de plom trobada a Empúries, escrita en aquesta llengua i adreçada a un individu, Katulatie, de nom cèltic, n'és un indicatiu positiu de primer ordre, si més no per al segle III aC.⁸³ Ara bé, l'absència absoluta, ja mencionada, de manlleus del grec en la llengua ibèrica, i també viceversa, posa de manifest les limitacions d'aquest contacte lingüístic i el seu àmbit circumscrit al món dels intercanvis controlats per les elits ibèriques. Hi ha, en can-

vi, un nombre reduït d'hel·lenismes en les inscripcions gal·logregues de l'entorn de Massàlia, però els documents que els testimonien no són anteriors al segle II aC, i els casos documentats es redueixen a l'adopció d'alguns antropònims i l'expressió en grec dels noms de certes comunitats indígenes en certes encunyacions monetàries.⁸⁴ En definitiva, no sembla que es produís entre les comunitats indígenes una adopció significativa del grec, ni tan sols al nivell terminològic, i tampoc hi ha cap indicatiu del procés contrari. És, precisament, el que es pot esperar d'uns contactes estrictament regulats per les elits i limitats en el temps, en l'espai i en el nombre d'individus que hi participen.

No podem acabar aquestes ratlles sense recordar una altra forma de mobilitat i contacte, ben documentada per les fonts antigues, encara que no tingui una relació necessària amb la vida urbana. Es tracta de la presència de mercenaris gals, ibers i baleàrics en els exèrcits de Cartago.⁸⁵ Heròdot ja menciona la presència de contingents d'aquest tipus a l'exèrcit cartaginès l'any 480 aC en ocasió de la batalla d'Hímera, però sense precisar-ne l'origen, i aquesta pràctica va ser usual en els segles subsegüents, en les guerres que van enfrontar grecs i púnics pel control de l'illa de Sicília.

82. Joan SANMARTÍ GREGO *et al.*, «A City-State System in the Pre-Roman Western Mediterranean: the Iberian Cities of Eastern Catalonia», a Maria Carme BELARTE FRANCO *et al.* (coords.), *Urbanization in Iberia and Mediterranean Gaul in the First Millennium BC*, Tarragona, Institut Català d'Arqueologia Clàssica, 2019, p. 91-108.

83. Enric SANMARTÍ GREGO, «Una carta en lengua ibérica, escrita sobre plomo, procedente de Empòrion», *Revue Archéologique de Narbonnaise* (París), vol. 21 (1988), p. 95-113.

84. Javier DE HOZ BRAVO, «Koiné sin Alejandro. Griego y lenguas anhelénicas en el Mediterráneo occidental durante la época helenística», a Claude BRIXHE (ed.), *La koiné grecque antique*, vol. 3: *Les contacts*, Nancy, Association pour la Diffusion de la Recherche sur l'Antiquité, 1998, p. 119-136, especialment p. 125-131.

85. Anna C. FARISELLI, *I mercenari di Cartagine*, La Spezia, Àgora, 2002; Adolfo J. DOMÍNGUEZ MONEDERO, «Los mercenarios baleáricos», a Benjamí COSTA RIBAS i Jordi HERNÁNDEZ GUASCH (coords.), *Guerra y ejército en el mundo fenicio-púnico. XIX Jornadas de Arqueología fenicio-púnica (Eivissa, 2004)*, Eivissa, Museu Arqueològic d'Eivissa i Formentera, 2005, p. 163-189.